

From: Katrine Balsgaard Juul
Sent: Mon, 27 Mar 2023 12:55:22 +0200
To: Plan og Udvikling Fælles Postkasse
Subject: Høringssvar hybridprojekt Høje Dong
Attachments: Høringssvar_hybridprojekt_Høje_Dong.pdf

Hej med jer

Hermed Svendborg Museums foreløbige høringssvar forud for et kommende hybridprojekt ved Høje Dong med etablering af tre vindmøller og et stort område med solceller.

Bedste hilsner

Katrine Balsgaard Juul

Afdelingsleder for arkæologien, Ph.d.



ARKÆOLOGI SYDFYN

Grubbemøllevej 13
DK-5700 Svendborg
(+45) 51265863

kbj@svendborgmuseum.dk

Høringssvar ang. Hybridprojekt med 3 vindmøller og solenergianlæg ved Høje Dong

Svendborg Museums Afdeling for Arkæologi har foretaget en arkivalsk kontrol i forbindelse med Svendborg Kommunes idéoplæg til hybridprojekt med tre vindmøller samt solenergianlæg ved Høje Dong. Museets svar fokuserer på kulturarv og landskab i det omkring 60 hektar store område.

Området er karakteriseret ved en række lokaliteter fra oldtiden. Flere af disse er udgravet i forbindelse med Svendborgmotorvejen. De kendte fortidsminder ses på figur 1.



Fig. 1.

Der er sandsynlighed for at der kan fremkomme væsentlige fortidsminder ved det kommende jordarbejde i området.

Svendborg Museums anbefaling er derfor at alle de områder, der bliver berørt af jordarbejde såsom veje, arbejdsområder, ledningsnedgravning og lignende skal forundersøges jf. Museumslovens

kapitel 8, § 25-27. Områder til solcelleanlæg med pælenedramning er ikke inkluderet i dette, da Slots- og Kulturstyrelsen vurderer denne metodes indgriben i de eventuelle fortidsminder for minimal.

Vi anbefaler at vi bliver kontaktet i god tid, så vi kan indgå i det kommende planlægningsarbejde. Dette drejer sig i første omgang om at få kort over de berørte områder, så vi kan komme med en endelig udtalelse om dem jf. Museumslovens Kapitel 8, § 25. Derefter kan vi anbefale en større forundersøgelse af de pågældende arealer.

§26, Stk. 2. Ved gennemførelse af en større forundersøgelse afholdes udgiften af den, for hvis regning et jordarbejde skal udføres. Arbejdet kan først iværksættes efter samtykke fra den pågældende.

Katrine Balsgaard Juul

Afdelingsleder for arkæologien, Ph.d.



ARKÆOLOGI SYDFYN

Grubbemøllevej 13

DK-5700 Svendborg

(+45) 51265863

kbj@svendborgmuseum.dk



FYENS STIFT
KLINGENBERG 2
5000 ODENSE C

Odense den 29. marts 2023

Akt.nr.: 2346949
Sagsb.: SAF/MJOH

Svendborg Kommune
(sendt via e-mail til: plan@svendborg.dk)

Bemærkninger til ideoplæg og afgrænsning af miljøvurdering for energiprojekt ved Høje Dong

Fyens Stift har modtaget høringsmateriale i forbindelse med det offentliggjorte ideoplæg for planlægning og afgrænsning af miljøvurdering for vind- og solenergi projekt ved Høje Dong.

Energiprojektet omfatter opførelsen af 3 vindmøller på ca. 150 meters højde og ca. 60 hektar solenergi. Projektet er beliggende øst for Svendborgmotorvejen og ca. 2 kilometer øst for Lunde Kirke.

Det er vigtigt, at det i det videre planforløb belyses, hvilken påvirkning vindmøller eventuelt har på Lunde Kirke.

Dette bør undersøges ved, at der udarbejdes visualiseringer, der viser samspillet mellem kirken og vindmøllerne, herunder hvorledes indsynet til kirken og udsynet fra kirken bliver i forhold til møllerne. Dette forhold bør derfor indgå i den kommende miljøvurdering.

Umiddelbart er der på nuværende tidspunkt ingen bemærkninger til opførelsen af et solenergianlæg.

Fyens Stift forbeholder sig retten til at komme med yderligere bemærkninger på et senere tidspunkt i planforløbet.

Med venlig hilsen

Sanne Fonnesbæk
Fungerende kontorchef

From: FES-NPS23 Risager, Kim Stenberg on behalf of "FES-MYN-Forsvarsministeriets Ejendomsstyrelse" <FES-MYN@mil.dk>
Sent: Mon, 3 Apr 2023 11:20:28 +0200
To: Plan og Udvikling Fælles Postkasse
Cc: FKO-U-STY105 Møller, Lars Ploug Buntzen;FKO-U-STY110 Olsen, Julie Taudal;FKO-SV-N354 Bach, Mikael;FKO-F-PAA114 Pedersen, Ebbe Steen;FMI-LU-KOA06 Lerche, Poul Frederik;FKO-U-STY109 Vilgaard, Jasper Klemp;FKO-L-LE202 Mørck, Robert Frederic Giver;FKO-L-LE206 Jørgsholm, Brian Begemann;FKO-L-LE208 Damberg, Christian;FKO-H-G45A Danielsen, Per;FKO-H-G45B Petersen, Torben;FES-CHNPS Bech, Jane;FES-CHFVA Kjemtrup, Ann;FKO-MYN-Forsvarskommandoen;FMI-MYN-Forsvarsministeriets Materiel- og Indkøbsstyrelse
Subject: Høringssvar. Ideoplæg for etablering af VE-anlæg nord for Svendborg. (Høringssvar sendt igen da oprindelig mail var til forkert modtager) [RELEASABLE TO INTERNET TRANSMISSION]
Attachments: Høringssvar. Ideoplæg for etablering af VE-anlæg nord for Svenborg..pdf

RELEASABLE TO INTERNET TRANSMISSION

Til Svendborg Kommune

Vedlagt fremsendes Forsvarsministeriet Ejendomsstyrelsens høringssvar i ovenstående sag.

Med venlig hilsen

Kim Stenberg Risager

Civilingeniør
Specialkonsulent

FORSVARSMINISTERIETS EJENDOMSSTYRELSE

Natur- og Plansektionen
Arsenalvej 55, 9800 Hjørring
Telefon + 45 72813143 / mobil: +45 29426433
E-mail: fes-nps23@mil.dk
www.ejendomsstyrelsen.dk

RELEASABLE TO INTERNET TRANSMISSION

Svenborg Kommune
Miljø og Teknik
Svendborgvej 135
5762 Vester Skerninge

Eft.:
Forsvarskommandoen
Forsvarsministeriets Materiel- og Indkøbsstyrelse

Høringssvar. Idéoplæg for etablering af VE-anlæg nord for Svenborg.

Ejendomsstyrelsen har modtaget Svenborg Kommunes høring vedrørende idéoplæg for etablering af et VE-anlæg nord for Svendborg.

Efter høring af underliggende myndigheder under Forsvarsministeriet kan Ejendomsstyrelsen oplyse, at der er følgende bemærkninger:

Ejendomsstyrelsen har ingen bemærkninger til idéoplægget idet placeringen ikke ligger i umiddelbar nærhed til militære anlæg. Ejendomsstyrelsen forudsætter dog, at vindmøllerne forsynes med luftfartsafmærkning i henhold til de gældende regler herfor.

Eventuelle henvendelser i sagen bedes rettet til sagsbehandler Kim Stenberg Risager pr. mail: fes-nps@mil.dk eller pr. telefon: 72813143.

Med venlig hilsen

Jane Fuglsang Bech
chefkonsulent
Chef for Natur- og Plansektionen

Dato: 31. marts 2023

Enhed: Forvaltningsafdelingen
Sagsbeh.: FES-NPS23
Sagsnr.: 2023/003988
Dok.nr.: 698571
Bilag: Ingen

Forsvarsministeriets
Ejendomsstyrelse
Arsenalvej 55
9800 Hjørring

Tlf.: +45 7281 3000
Fax: +45 7281 3005
E-mail: fes@mil.dk
www.forsvaret.dk/fes

EAN: 5798000201286
CVR: 16 28 71 80

Sagsbehandleren direkte:
Tlf.: +45 7281 3143
E-mail: fes-nps23@mil.dk

Intern fordeling:
FES-CHNPS, FES-CHFVA

From: 3.parter
Sent: Tue, 25 Apr 2023 15:47:30 +0200
To: Plan og Udvikling Fælles Postkasse
Subject: Høringssvar fra Energinet Eltransmission A/S vedr. "Idéer og forslag til planlægning og afgrænsning af miljøvurdering for vind- og solenergiprojekt ved Høje Dong" - Sag 23/04391
Attachments: HØRINGSSVAR fra Energinet Eltransmission A_S vedr. _Idéer og forslag til planlægning og afgrænsning....pdf

Til Svendborg Kommune

Mrk.: "Høringssvar Høje Dong"

Hermed vedhæftet høringssvar fra Energinet Eltransmission A/S vedr. "Idéer og forslag til planlægning og afgrænsning af miljøvurdering for vind- og solenergiprojekt ved Høje Dong".

Vi imødeser kvittering for det fremsendte høringssvar.

Venlig hilsen

Dorte Udengaard Hansen

Sagsbehandler

Rettigheder, Team 3. parter - EL

+4570220275

3.parter@energinet.dk



Energinet Eltransmission A/S

Tonne Kjærsvej 65

7000 Fredericia

<http://www.energinet.dk>

Svendborg Kommune

ENERGINET
Eltransmission

Energinet
Tonne Kjærsvej 65
DK-7000 Fredericia

+45 70 10 22 44
info@energinet.dk
CVR-nr. 39 31 48 78

Dato:
25. april 2023

Forfatter:
DUH/DUH

HØRINGSSVAR FRA ENERGINET ELTRANSMISSION A/S VEDR. "IDÉER OG FORSLAG TIL PLANLÆGNING OG AFGRÆNSNING AF MILJØVURDERING FOR VIND- OG SOLENERGIPROJEKT VED HØJE DONG" - SVENDBORG KOMMUNE

Høringssvaret fra Energinet Eltransmission A/S (herefter kaldet Eltransmission) omhandler udelukkende eltransmissionsnettet.

Hensynet til elanlæg:

Det er en statslig interesse, at kommuneplanlægningen tager hensyn til nationale og regionale anlæg, herunder energiforsyningsanlæg, jf. afsnit 4.2 i "[Oversigt over nationale interesser i kommuneplanlægningen](#)".

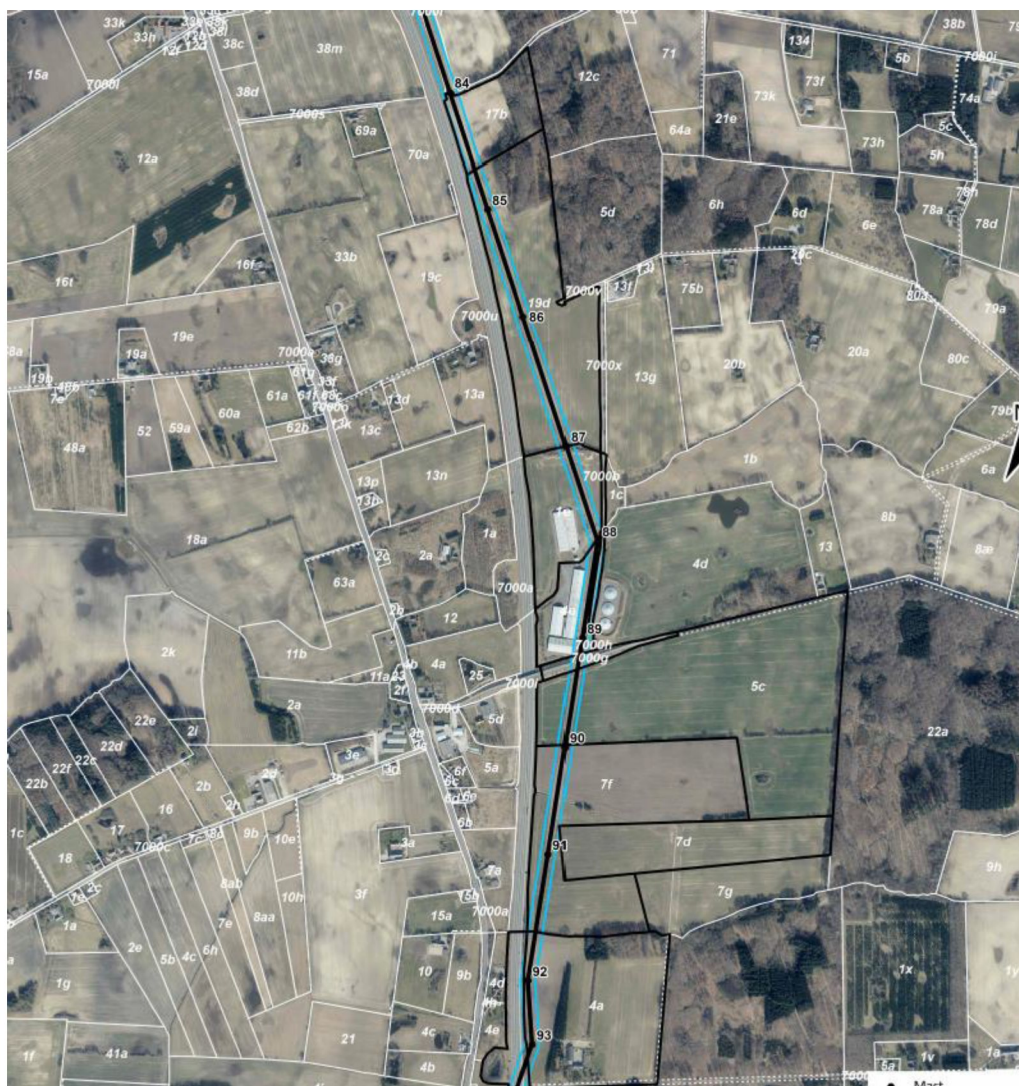
Efter planloven, LBK nr. 1157 af 01/07/2020, § 11 a stk. 1 nr. 5 skal kommuneplanen indeholde retningslinjer for beliggenheden af tekniske anlæg, herunder Eltransmissions elanlæg.

Eltransmission gør i nærværende høringssvar således opmærksom på vores elanlæg, så den senere arealudnyttelse kan indrettes med hensyn til elanlæggenes tilstedeværelse.

Eltransmissions elanlæg:

Eltransmission ejer og driver elanlæg, som går gennem planområdet.
Det drejer sig om 150 kV luftledningen Fraugde-Svendborg.
På nedenstående kortudsnit fremgår Eltransmissions elanlæg.

Kortudsnit:



Servitutter:

Eltransmissions elanlæg er sikret ved uopsigelige tinglyste rådighedsservitutter.

Om der planlægges beplantning, erhvervsområder, vejanlæg, cykelsti, stier, terrænregulering, regnvandsbassiner el.lign. skal det understreges, at der langs vores elanlæg er tinglyst servitut. Det betyder bl.a., at der indenfor en given afstand til luftledningsanlægget ikke uden meddelt dispensation kan etableres anlæg af nogen art. Servitutarealet administreres meget restriktivt, hvormed dispensation ikke automatisk kan forventes meddelt.

Tekniske anlæg i kommunen:

Elanlæg har en lovmæssig beskyttelse i Elsikkerhedslovens 'Bekendtgørelse om sikkerhed for udførelse af elektriske anlæg' (BEK nr. 1114 af den 18.08.2016), § 20 som regulerer elektriske anlæg og andre objekters nærhed til hinanden: *"Elektriske anlæg og andre objekter må ikke anbringes så nær hinanden, at der derved kan opstå fare.*

Stk. 2. Ved anbringelse af andre objekter i nærheden af bestående elektriske anlæg skal eventuelle afstandskrav til det elektriske anlæg overholdes.

Stk. 3. Det elektriske anlæg eller objekt, der anlægges sidst, skal placeres under hensyntagen til det allerede placerede".

Vindmøller og høje objekter:

Bolig og Planstyrelsens "Vejledning om planlægning for og tilladelse til opstilling af vindmøller" angiver principper for bl.a. højspændingsanlæg.

Elanlæg og høje objekter må ikke komme hinanden så nær, at der kan opstå fare eller ske skade for personer og elanlæg eller true forsyningssikkerheden, hvorfor Eltransmission anbefaler følgende sikkerhedsafstand mellem elanlæg og elektrisk ledende høje objekter, fx vindmøller, antenner og lysmaster:

- Høje objekter nær Eltransmissions luftledningsanlæg bør som minimum placeres i en afstand på objektets fulde totalhøjde fra respektafstanden* langs luftledningsanlægget dvs. "vælteafstand".

*Respektafstanden som er fastsat for at give betryggende sikkerhed ved arbejde i nærheden af elforsyningsanlæg eller ved uheld og ulykker. Respektafstanden er beskrevet i 'Bekendtgørelse om sikkerhed for udførelse af ikke-elektrisk arbejde i nærheden af elektriske anlæg', BEK nr. 1112 af den 18/08/2016.

Solcelleanlæg:

Eltransmission kan ikke acceptere, at der opstilles solceller med tilhørende udstyr i servitutarealet for Eltransmissions elanlæg, da vi til enhver tid skal kunne komme uhindret ind til vores anlæg, for at foretage eventuelle reparationer samt almindeligt servicearbejde.

Beplantning:

I servitutarealet for luftledningsanlæg tillader vi ikke skovrejsning samt beplantning med træer og buske, der må antages at blive højere end 3 m. Træer og buske over 3 m over terræn vil overskride respektafstanden til vores luftledninger, hvormed der kun kan arbejdes efter arbejdsinstruks fra ledningsejer.

Beplantning uden for servitutarealet, kan ske såfremt det sikres, at træer og buske ikke kan vælte og beskadige vores elanlæg, jf. Sikkerhedsstyrelsens hjemmeside om "[Beskæring af træer i nærheden af luftledninger](#)".

Af sikkerhedshensyn anbefaler vi kraftigt, at man har respektafstanden på 15 m til nærmeste luftledning i mente, når man planlægger beplantning jf. vejledningen.

Øvrige oplysninger

WFS-tjeneste:

Energinet udstiller på den nationale tjeneste Geodata-info en WFS-tjeneste, som giver adgang til eltransmissionsnettet i form af centerlinje og opmærksomhedzone for restriktioner omkring hhv. luftledningsanlæg og jordkabelanlæg >100 kV.

[https://agis.energinet.dk/server/ser-
vices/INSPIRE/XP_el_Inspir/MapServer/WFSServer?SERVICE=WFS&VERSION=1.1.0&REQUEST=
GetCapabilities](https://agis.energinet.dk/server/services/INSPIRE/XP_el_Inspir/MapServer/WFSServer?SERVICE=WFS&VERSION=1.1.0&REQUEST=GetCapabilities)

https://agis.energinet.dk/server/services/INSPIRE/XP_el_Inspir/MapServer/WFSServer

Vi imødeser kvittering for modtagelsen af nærværende høringsvar.

Kontakt gerne undertegnede ved spørgsmål.

Oplys venligst sagsnummer 23/0491.

Venlig hilsen

Dorte Udengaard Hansen

Sagsbehandler – Team 3. parter - El

Rettigheder

3.parter@energinet.dk

+4570220275

From: Helle Ejning
Sent: Tue, 2 May 2023 09:42:15 +0200
To: Plan og Udvikling Fælles Postkasse
Subject: Vejdirektoratets bemærkninger til Svendborg Kommunes indkaldelse af ideer og forslag til kommuneplantillæg og miljøvurdering for et solenergianlæg og vindmøller ved Høje Dong

Til Svendborg Kommune

Vejdirektoratet har den 22. marts og 28. marts 2023 fra Plandata.dk modtaget meddelelse om Svendborg Kommunes indkaldelse af ideer og forslag til kommuneplantillæg og miljøvurdering for et solenergianlæg og vindmøller ved Høje Dong. Svendborg Kommune har endvidere hørt Vejdirektoratet ved nedenstående mail som berørt myndighed i forhold til miljøvurderingen.

Den offentlige høring går frem til den 3. maj 2023.

Planområdet grænser op til Svendborgmotorvejen. Vejdirektoratet er vejmyndighed for Svendborgmotorvejen, og som følge heraf er planlægningen for området af interesse for Vejdirektoratet.

Vejdirektoratet har følgende bemærkninger som Svendborg Kommune bedes forholde sig til og i nødvendigt omfang inddrage i den videre planlægning samt miljøvurdering.

Varetagelse af nationale interesser i kommuneplanlægningen

Svendborg Kommune skal være opmærksom på, at Vejdirektoratet i forbindelse med afvejningen om, hvorvidt Vejdirektoratet skal gøre indsigelse efter planloven, jf. planlovens §§ 28 og 29, stk. 3, varetager følgende nationale interesser, der kan have betydning for området ved Høje Dong. (Punkterne fremgår af "Oversigt over nationale interesser i kommuneplanlægning")

- *National interesse 4.2.1*
at byudviklingen sker så det understøtter de statslige investeringer i transportinfrastruktur, samt at planlægningen ikke medfører væsentlige merudgifter for staten (planlovens § 1, stk. 2, nr. 1, vejlovens § 1, § 18, § 20 m.fl.) (ansvarlige myndigheder: Banedanmark, Vejdirektoratet samt Trafik-, Bygge- og Boligstyrelsen).
- *National interesse 4.2.9*
at kommunernes planlægning for vindmøller ikke må hindre eller besværliggøre anvendelsen af de offentlige infrastrukturanlæg og ikke må begrænse anvendelsen heraf (planlovens § 1, stk. 2, nr. 1, § 11 a, stk. 1, nr. 5, vejlovens § 1, § 40, § 41, bek. 587 § 11 a, nr. 5 af 27. maj 2013) (ansvarlige myndigheder: Trafik-, Bygge- og Boligstyrelsen, Vejdirektoratet)

Solenergianlæg placeret ved statsvejnettet kan medføre gener for trafikanterne eksempelvis i form af lysrefleksioner eller andre distraktorer. Vejdirektoratet skal derfor bede Svendborg Kommune om, at der i forbindelse med den videre planlægning redegøres for solenergianlæggets påvirkning af trafikanterne på statsvejen, eventuelt ved at få foretaget en miljøvurdering heraf, gerne med visualiseringer (jf. 4.2.1).

Svendborg Kommune skal endvidere være opmærksomme på, at etablering af solenergianlæg inden for vejbyggelinjen inkl. højde- og passagetillæg forudsætter Vejdirektoratets tilladelse. Beplantning betragtes som en del af anlægget, hvis beplantningen er en forudsætning for anlægget i enten planlægningen eller som afværgeforanstaltning i miljøvurderingen. Vejdirektoratets praksis er, at planlægning for solenergianlæg på

vejbyggelinjepålagte arealer vil blive betragtet som "dobbeltplanlægning" og hvor evt. nødvendige afhjælpende foranstaltninger er planlagt på vejbyggelinjepålagt areal, hvor en senere dispensation ikke kan forudsættes, kan der forventes, at Vejdirektoratet vil opfordre til eller gøre indsigelse mod planlægningen (jf. 4.2.1).

I forhold til vindmøller er det en national interesse at sikre, at der ikke er sikkerhedsmæssige problemer f.eks. nedfald eller visuelle konsekvenser f.eks. skyggekast ved at placere vindmøller i forhold til statsvejene. Der skal i forbindelse med planlægningen af området sikres, at afstanden fra vejbyggelinjen inkl. højde- og passagetillæg til den nærmeste del af mølletårnet er mindst én gange møllens totalhøjde (fra terræn til vingspids i højeste position) (jf. 4.2.1 og 4.2.9).

Hvis ovennævnte giver anledning til spørgsmål, er I velkommen til at kontakte undertegnede sagsbehandler.

Venlig hilsen

Helle Ejsing

Landinspektør

Planlægning og myndighed (Middelfart)



Teglgårdsparken 102
5500 Middelfart

Telefon +45 7244 3333
Direkte +45 7244 2718

hejs@vd.dk
vejdirektoratet.dk

Med udgangspunkt i bæredygtig udvikling arbejder Vejdirektoratet for, at mennesker og gods kommer nemt og sikkert frem.
[Læs om Vejdirektoratets behandling af personoplysninger.](#)

Fra: Lene Juncher Lind <lene.lind@svendborg.dk>

Sendt: 24. marts 2023 10:24

Til: nst@nst.dk; Miljøstyrelsen (mst@mst.dk) <mst@mst.dk>; Energistyrelsens officielle postkasse <ens@ens.dk>; sst@sst.dk; erst@erst.dk; info@trafikstyrelsen.dk; post@slks.dk; fmn@fmn.dk; fes@mil.dk; kontakt@rsyd.dk; mail@lbst.dk; info@svendborgmuseum.dk; ejendomme@dsb.dk; fyn-bs-vejsager@politi.dk; kmfyn@km.dk; kdi@kyst.dk; kmaal@km.dk; Vejdirektoratet(VD) <vd@vd.dk>; teknik@fmk.dk

Emne: Afgrænsning af indhold til miljøvurderinger af VE-anlæg i Svendborg kommune

Til berørte myndigheder

Svendborg Kommune har igangsat en første offentlig høring med henblik på afgrænsning af indholdet til miljøvurdering af lokalplan og kommuneplantillæg samt projekt for 3 vindmøller og solenergiprojekt ved Høje Dong, Svendborg Kommune.

Høringen gennemføres i henhold til miljøvurderingslovens §11 (- afgrænsning af indhold forud for udarbejdelse af miljørapport for planerne) og i henhold til lovens §23 stk. 1 (- afgrænsning af indhold forud for udarbejdelse af miljøkonsekvensrapport for projektet).

From: CFL Intern
Sent: Wed, 3 May 2023 10:10:28 +0200
To: Plan og Udvikling Fælles Postkasse
Cc: Jur;CFL Intern
Subject: VS: Afgrænsning af indhold til miljøvurderinger af VE-anlæg i Svendborg kommune
Attachments: Idéoplæg - Høje Dong.pdf, Teknisk beskrivelse af ansøgt projekt.PDF

Kære Svendborg Kommune

På baggrund af de foreliggende informationer har Trafikstyrelsen følgende bemærkning til nedenstående høring:

Hindringer, der ønskes opført udenfor offentlige flyvepladseres hindringsplaner, skal anmeldes til Trafikstyrelsen, hvis de er over 100 m over terræn, jf. § 67a i Lov om Luftfart.

Mvh.
Gustav

Venlig hilsen / Best Regards

Gustav Christoffersen
Fuldmægtig / Head of section

Trafikstyrelsen
Danish Civil Aviation and Railway Authority
Carsten Niebuhrs Gade 43
DK-1577 København V

Tlf.: + 45 4178 0248
Tlf.: + 45 7221 8800
guch@trafikstyrelsen.dk
www.trafikstyrelsen.dk

Fra: Lene Juncher Lind <lene.lind@svendborg.dk>

Sendt: 24. marts 2023 10:24

Til: NST - Naturstyrelsens hovedpostkasse <nst@nst.dk>; MST Miljøstyrelsens hovedpostkasse <MST@MST.DK>; Energistyrelsens officielle postkasse <ENS@ENS.DK>; Sundhedsstyrelsen Institutionspostkasse <SST@SST.DK>; Erhvervsstyrelsen <erst@erst.dk>; ts Info <info@trafikstyrelsen.dk>; SLKS hovedpostkasse <post@slks.dk>; Forsvarsministeriet <fmn@fmn.dk>; FES <fes@mil.dk>; kontakt@rsyd.dk; (LBST) <mail@lbst.dk>; info@svendborgmuseum.dk; ejendomme@dsb.dk; fyn-bs-vejsager@politi.dk; kmfyn@km.dk; Skystdirektoratet (kdi) <kdi@kyst.dk>; kmaal@km.dk; vd@vd.dk; teknik@fmk.dk

Emne: Afgrænsning af indhold til miljøvurderinger af VE-anlæg i Svendborg kommune

Til berørte myndigheder

Svendborg Kommune har igangsat en første offentlig høring med henblik på afgrænsning af indholdet til miljøvurdering af lokalplan og kommuneplantillæg samt projekt for 3 vindmøller og solenergiprojekt ved Høje Dong, Svendborg Kommune.



Svendborg
Kommune

Idéoplæg

Idéer og forslag til planlægning og afgrænsning af miljøvurderinger for vind- og solenergiprojekt ved Høje Dong



Klimahandleplan
2022-2050



Indhold

Indledning

Hvad går projektet ud på?

Miljøpåvirkninger

Planlægningsproces

Høringsperiode og høringssvar

VE loven

Indledning

Kommunalbestyrelsen i **Svendborg Kommune** besluttede den 20. december 2022 at udvide den vedvarende energiplanlægning til at omfatte 145 hektar solceller og 6 større vindmøller. 3 af de 6 vindmøller er Broholmmøllerne. **Svendborg Kommune** har i løbet af to åbne ansøgningsrunder modtaget ansøgninger på ca. 700 hektar solenergi og 11 vindmøller.

Kommunalbestyrelsen besluttede den 28. februar 2023 at fortsætte den videre proces for de 3 projekter der er vurderet bedst egnet.

- Hybridprojekt ved Høje Dong, bestående af 3 vindmøller á ca. 150 meter og ca. 60 hektar solenergi
- Solenergianlæg syd for Højlundsvej, Gudbjerg på ca. 60 hektar solenergi
- Videre udpegning af arealer til solenergianlæg til Svendborg Fjernvarme.

Borgermøde om vind- og solenergianlæg

Kom til borgermøde i Kirkeby.

Borgermødet afholdes i Kirkeby Forsamlingshus, Vævervej 6, 5771 Stenstrup **den 20. april 2023 kl. 19.00-21.00**

Projektejer vil på borgermødet bl.a. fortælle om hybridprojektet, lokalt medejerskab og VE loven.

Svendborg Kommune vil bl.a. informere om den nuværende og kommende planlægnings- og miljøvurderingsproces.

Tilmeld dig på:

www.svendborg.dk/sologvind

Med dette **idéoplæg** indkalder **Svendborg Kommune** ideer og forslag til den videre planlægning og hvilke emner der skal undersøges i en miljøvurdering for hybridprojektet ved Høje Dong, bestående af 3 vindmøller á ca. 150 m og ca. 60 hektar solenergianlæg.

Gennemførelsen af det ansøgte projekt kræver at kommunalbestyrelsen vedtager kommuneplantillæg og lokalplan.

Det er vurderet, at projektets samlede miljøpåvirkninger har et sådan omfang, at det vil medføre krav om miljøvurdering.

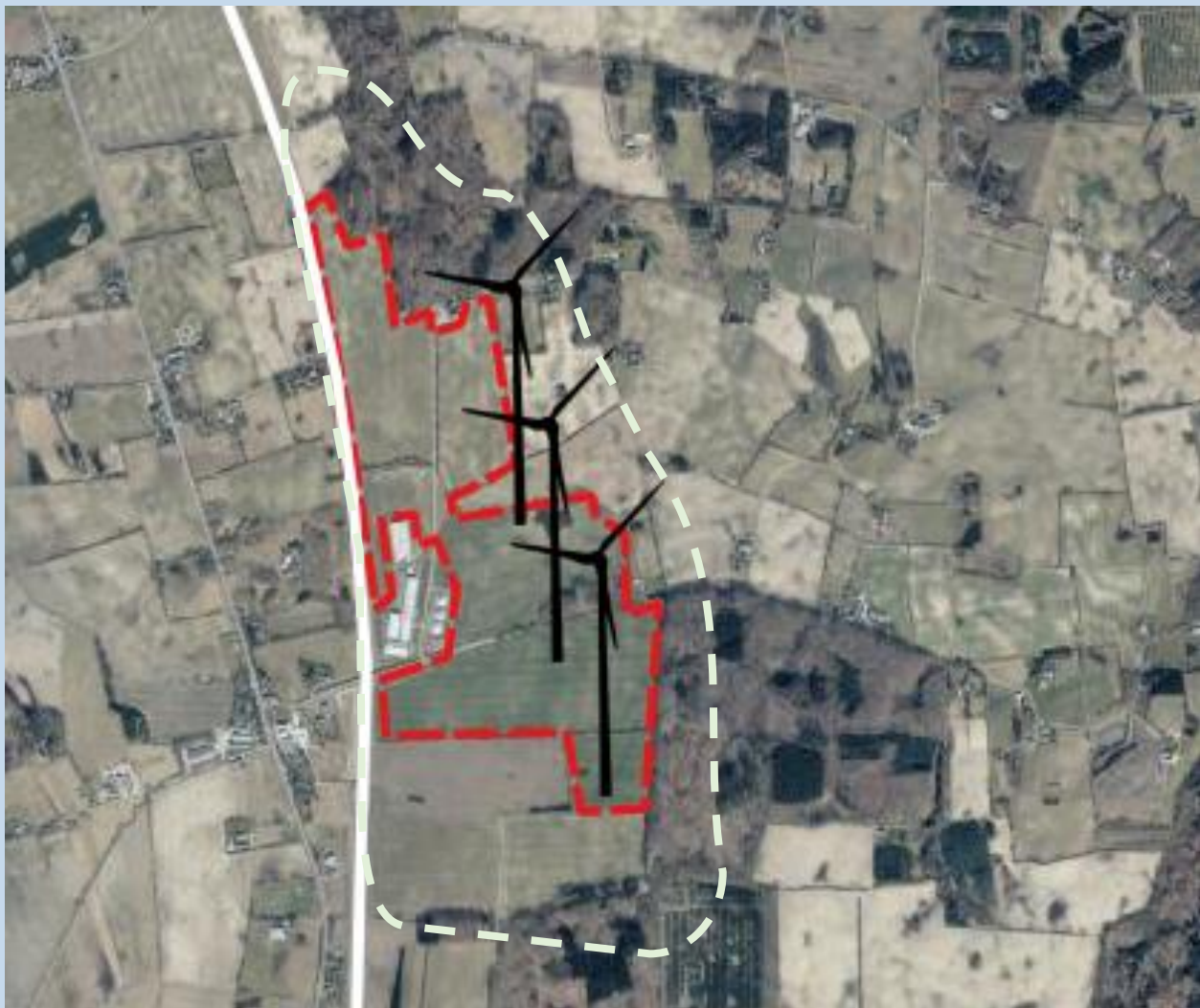
Forud for udarbejdelsen af miljøvurdering, kommuneplantillæg og lokalplan indkaldes ideer og forslag til det videre planarbejde og afgrænsning af miljøvurderinger.

Idéer og forslag skal være modtaget hos Svendborg Kommune senest den **03.05.2023**.

Se afsnittet om høringssvar og høringsperiode oplysninger.



Projektområde



Kort hvor projektområdet er fremhævet og ca. placering for vindmøller

Med dette idéoplæg opfordres alle til at komme med ideer og forslag forud for den forestående planlægning og miljøvurdering.

Idéfase

Idéfasen er første trin i planlægningsarbejdet. Formålet med idéfasen er at give borgere, interesseorganisationer og andre interesserede, der kan blive berørt af planlægningen, mulighed for at stille spørgsmål på et tidligt tidspunkt i processen. Derudover er det muligt at komme med forslag og idéer til emner, som skal have særligt fokus i miljøvurderingen og plangrundlaget.

Der vil senere blive gennemført en offentlighedsfase, hvor miljøvurderinger, kommuneplantillæg og forslag til lokalplan sendes i offentlig høring, samt udkast til tilladelse af projektet.



Hvad går projektet ud på?

Ansøger ønsker at etablere et hybridprojekt bestående af 3 vindmøller á ca. 150 meters højde og ca. 60 hektar solenergi. Projektet omfatter derudover et nedgravet kalbeltracé for nettilslutning som forventes at tilsluttes enten Stenstrup eller Bodøvej.

Hybridprojektet ønskes placeret øst for Svendborgmotorvejen. Området er i dag beliggende i landzone og er ikke udpeget til sol- eller vindenergianlæg i kommuneplanen.

Ansøger forventer en energiproduktion på ca. 80.000 MWh årligt, svarende til ca. 20.000 husstandes elforbrug ved 4000 kWh årligt.

Svendborg Kommune har indledningsvist vurderet af, at solenergianlægget kan indpasses i landskabet i kombination med etablering af yderlig beplantning. Der er i projektområdet tre små naturbeskyttede vandhuller, samt en række beskyttede jord- og stendiger, der fortsat skal beskyttes.

De tre ansøgte vindmøller á ca. 150 meter overholder afstandskravet til nærmeste nabo på fire gange møllens højde, idet der er indgået aftale om opkøb af en enkelt bolig indenfor bufferzonen.

Lokalt medejerskab

Ansøger er indstillet på at udbyde minimum 40 % andele til lokale borgere,

forsyningsvirksomheder og andre virksomheder i kommunen.

Ansøger har nedsat en arbejdsgruppe med Svendborg Fjernvarme med henblik på nærmere undersøgelse af muligheden for, at Svendborg Fjernvarme kan aftage strøm direkte fra projektet.



Miljøpåvirkninger

Planlægningen og projektet er omfattet af lov om miljøvurdering. Formålet er at sikre, at miljøhensyn indgår under udarbejdelse af og vedtagelse af planer og tilladelse til projekter, der kan få en væsentlig indvirkning på miljøet.

Miljøvurderingen bygger på en miljøkonsekvensrapport af projektet, som bygherren udarbejder, samt en miljørapport af planerne som **Svendborg Kommune** udarbejder.

Projekter og planer, der forventes at kunne påvirke miljøet væsentligt, kan kun realiseres på baggrund af en vurdering af konsekvenserne for miljøet. Vurderingen skal påvise, beskrive og vurdere projektets væsentlige direkte og indirekte virkning på:

- Befolkningen og menneskers sundhed, herunder støj, skygge og refleksioner.
- Den biologiske mangfoldighed med særlig vægt på arter og naturtyper, der er beskyttede, herunder fugle og flagermus.
- Jordarealer, jordbund, vand, luft og klima
- Kulturarv og landskab
- Samspillet mellem disse faktorer

Inden miljøkonsekvensrapporten bliver udarbejdet, indkaldes nu idéer og forslag til miljøkonsekvensrapportens indhold.

Formålet er, at borgere, virksomheder, berørte myndigheder og andre interessenter, får mulighed for at stille spørgsmål og komme med input til miljøvurderingens indhold.

Miljøvurderingen skal give en samlet beskrivelse af projektet, herunder kabeltracé og dets miljøkonsekvenser. Den danner grundlag for en offentlig debat om projektet, som indgår i miljømyndighedens endelige vurdering af, om der kan gives tilladelse til projektet.

Svendborg Kommune indkalder derfor idéer og forslag til hvilke miljøforhold, som skal undersøges i miljøvurderingerne.

Eksempler på idéer og forslag kan være:

Er der nogle særlige forhold, som bør belyses i miljøvurderingen? Eks. viden om flagermus i området.



Planlægningsproces

Kommuneplantillæg og miljøvurdering af plangrundlag

Gennemførslen af det ansøgte projekt vil kræve vedtagelse af et kommuneplantillæg og en ny lokalplan. Planlægningen er omfattet af miljøvurderingsloven, hvorfor der skal udarbejdes en miljøvurdering af planerne.

Svendborg Kommune er ansvarlig for udarbejdelse af kommuneplantillæg og lokalplan samt miljøvurderingen deraf.

Svendborg Kommune indkalder derfor idéer og forslag til det videre arbejde med plangrundlaget.

Eksempler på idéer og forslag kan være:

Er områdets størrelse og afgrænsning hensigtsmæssig?

Hvilke hensyn bør særligt varetages i planlægningen?

Hvad kan samtænkes i projektet? – f.eks. biodiversitet, adgang til naturen, rekreative muligheder, etc.

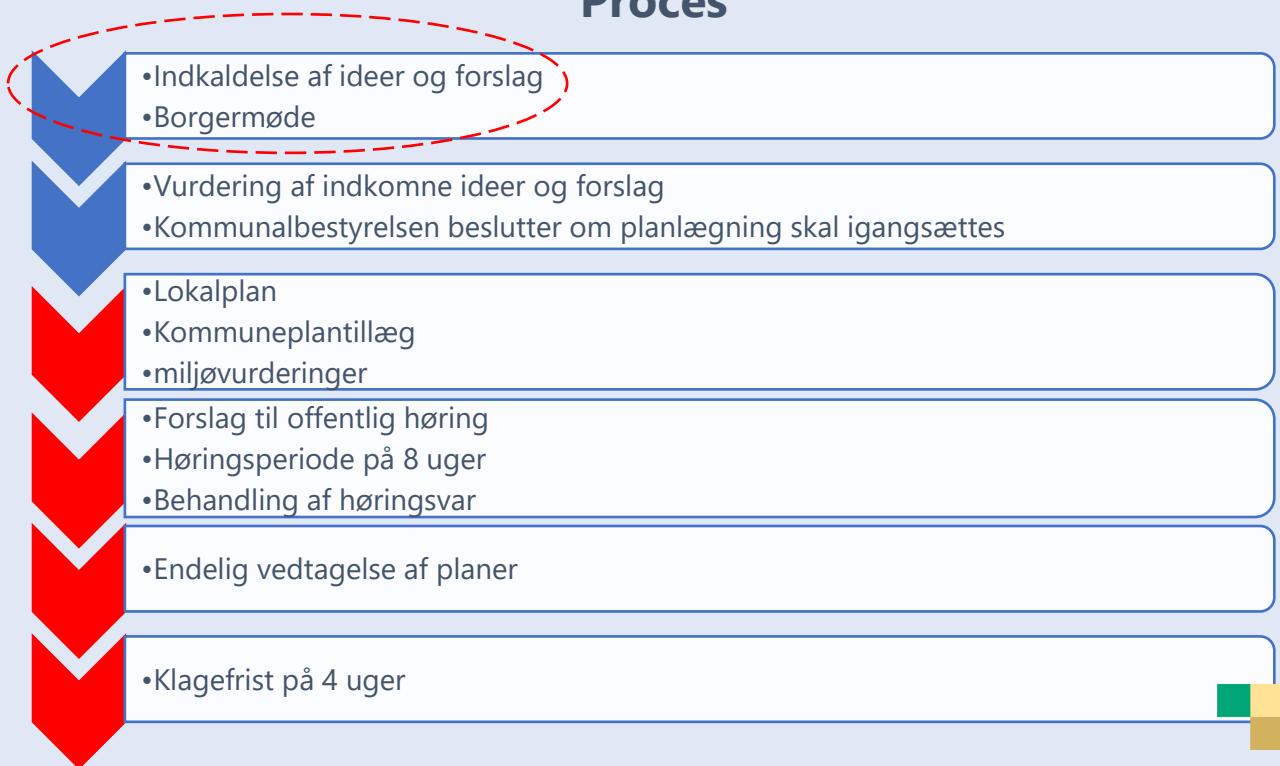
Hvor mener du, der skal etableres ny afskærmende beplantning til solcelleanlægget?

Input til udmøntning af de 40 % andele som udbydes til lokalt medejerskab?

Næste skridt

Efter det forudgående høring vurderes de indkomne ideer, forslag og bemærkninger. Herefter indgår høringssvarene i den politiske behandling. Kommunalbestyrelsen beslutter herefter hvorvidt der skal udarbejdes et forslag til kommuneplantillæg og et forslag til lokalplan for området inkl. miljøvurdering.

Proces



Høringsperiode

Idéoplægget er i offentlig høring i **6 uger fra onsdag den 22. marts 2023 til og med onsdag den 3. maj 2023.**

Høringssvar

Høringssvar til både miljøvurdering og planproces kan frem til og med den 3. maj 2023 sendes til:

plan@svendborg.dk

eller

Svendborg Kommune

Plan og Erhverv

Frederiksst 4a

5700 Svendborg

Høringssvar bedes mærket "Høringssvar Høje Dong".

Angiv navn, adresse og e-mail i din henvendelse.

Har du spørgsmål, kan du kontakte planlægger, Rasmus Kiertzner på telefon 23717825 eller mail rasmus.kiertzner@svendborg.dk

Det er kun de nærmeste naboer, som er orienteret pr. brev. Øvrige interesserede henvises til hjemmesiden, www.plandata.dk samt annoncering i ugeavisen Svendborg.

Høringen er offentliggjort på Svendborg Kommunes hjemmeside under "høring og afgørelse". <https://www.svendborg.dk/nyheder/hoeringer-og-afgoerelser>

Vi gør opmærksom på, at dine bemærkninger vil være omfattet af lov om offentlighed i forvaltningen, og at de derfor vil kunne læses af andre. Der opfordres derfor til ikke at fremsende personfølsomme eller fortrolige oplysninger. Alle høringssvar vil blive offentliggjort i forbindelse med den politiske behandling.



VE-loven

Energistyrelsen administrerer fire ordninger i lov om fremme af vedvarende energi (VE-loven), som har til hensigt at fremme lokalbefolkningens accept af og engagement i udbygningen af vindmøller og solceller.

Værditabsordningen giver mulighed for at få erstatning ved værditab på beboelsesejendom ved støjgener, skyggekast eller visuel påvirkning fra VE-anlæg inden for 10 km ved vindmøller og 1,5 km fra solcelleanlæg. Værditab vurderes af taksationsmyndighed.

VE- Bonusordningen

Årlig udbetaling til ejer af beboelsesejendom beliggende inden for 8 gange møllehøjde og 0- 200 meter afstand fra solcelleanlæg.

Udbetalingen baseres på anlæggets størrelse og elprisen. Gennemsnitlig udbetaling fra vindmøller er 5000 kr. og 2000 kr. fra solcelleanlæg.

Salgsoptionsordning

Naboer i afstanden 4-6 gange møllehøjde fra nærmeste vindmølle og 0-200 meter afstand fra større solcelleanlæg kan vælge at sælge deres beboelsesejendom til opstilleren af det vedvarende energianlæg i op til et år efter første kWh er produceret fra anlægget.

Grøn Pulje

Engangsindbetaling fra opstiller når anlægget idriftsættes. Puljen kan søges til projekter der afhjælper gener fra VE-anlæg for nærmeste naboer, grønne tiltag eller landskabelige, rekreative og kulturelle formål.

Puljen kan søges af:

- Naboer inden for 200 meter
- Naboer inden for 4,5 km
- Øvrige borgere i kommunen der understøtter bæredygtighedsstrategi 2020 eller Svendborg Kommunes Klimahandleplan.

(i 2023 er der ca. 1 mio. i puljen fra solcelleanlægget i Tved)

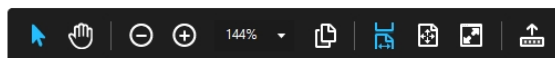
Læs mere om støtte til vedvarende energi på energistyrelsens hjemmeside www.ens.dk



Teknisk beskrivelse af ansøgt vindmølleprojekt ved Høje Dong i sammenhæng med ansøgt 50 MW solcelleprojekt

Indhold

Samtænkning af vindmølleprojekt og solcelleprojekt.....	6
Produktion fra vindmølleprojektet og energiparken	6
Projektområdets placering ift. udpegninger i kommuneplan	7
Lodsejerforhold og matrikler	10
Afstandskrav, VE-ordninger og inddragelse af lokalområde i vindmølleprojektet	11
Støjkrav for vindmølleprojektet.....	12
Skyggekast for vindmølleprojektet	13
Naturbeskyttelse, kulturarv, biodiversitet og miljøvurderinger	14
Frivillig miljøvurdering	14
Foreløbige koordinater for vindmølleplaceringer	15
Bilag	16



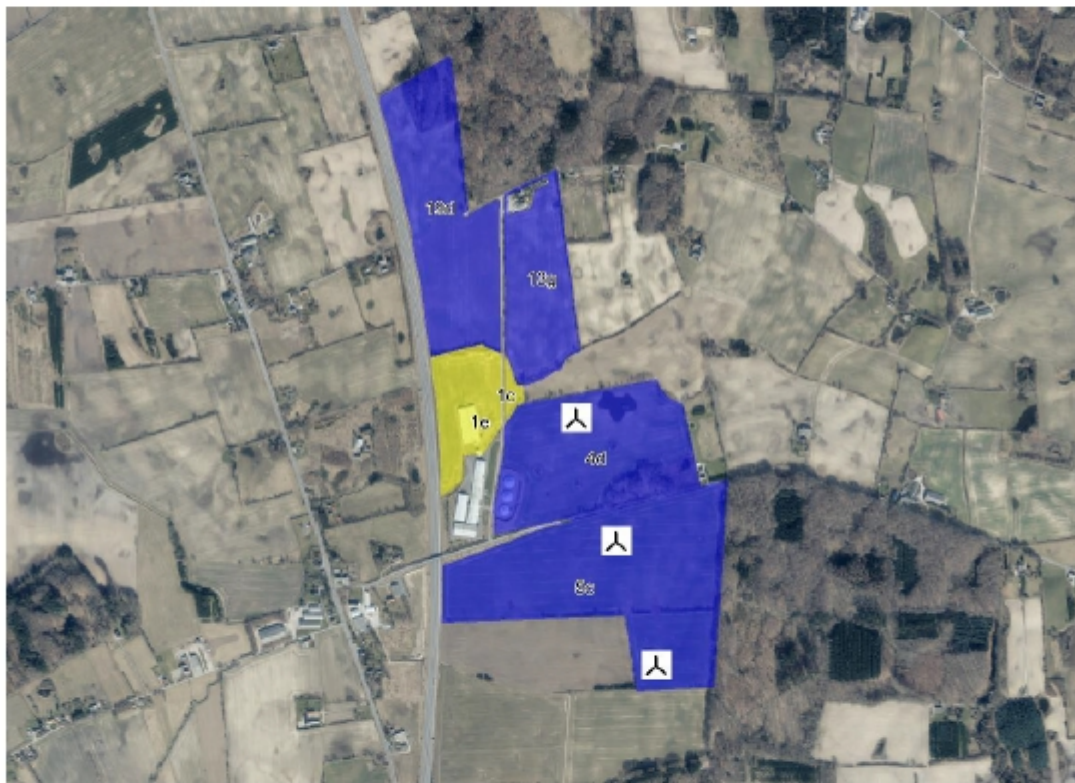
Den samlede energiproduktion for en energipark med 3 stk. 4,5 MW vindmøller og 50 MW solcelleanlæg anslås til 35.000 + 45.000 MWh om året, i alt 80.000 MWh årligt, svarende til ca. 20.000 husstandes elforbrug ved 4000 kWh årligt

Den årlige CO₂-reduktion anslås til ca. 10.500 tons CO₂ ved Energinets nøgletal for 2022.

Projektområdets placering ift. udpegninger i kommuneplan

De tre vindmøller placeres inden for et område, der i kommuneplanen er udpeget til placering af store husdyrbrug, biogasanlæg og særligt værdifuldt landbrugsområde.

Området vurderes velegnet til etablering af en energipark med både vindmøller og solceller, se Figur 4.



Figur 4: Muligt område for energipark med vindmøller og solceller ved Høje Dong – jf. solcelleanlægning. Der kan placeres solceller inden for både blå og gul markering.

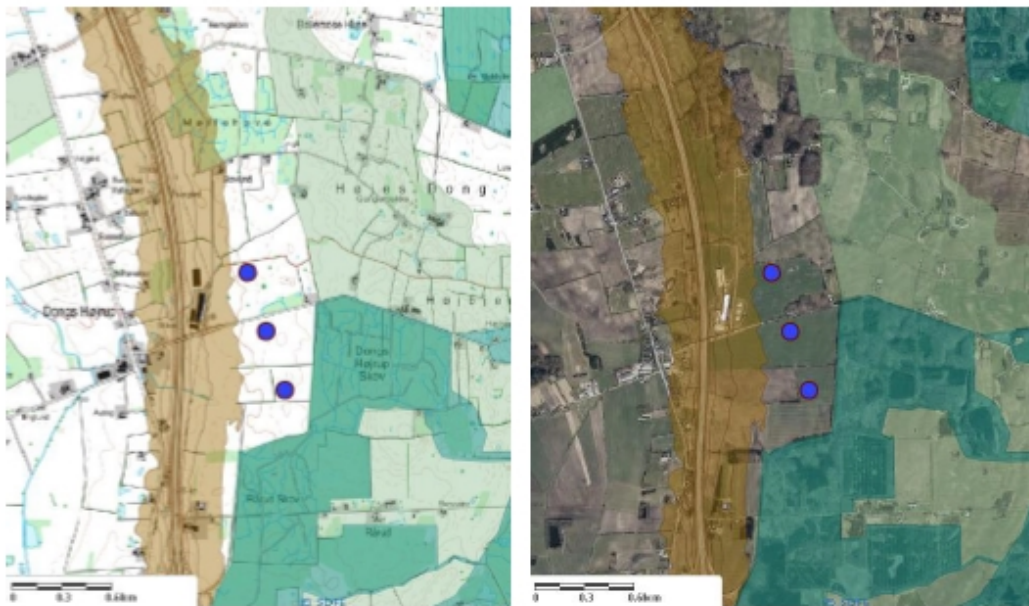
Indkig fra motorvejen mod øst er på en del af strækningen begrænset, da terrænet ligger højere. Det er en fordel, idet solcelleanlægget dermed er delvist skjult fra motorvejen.

Øst for vindmøllerne ligger et mere kuperet og skovbevokset område, der er udpeget som bevaringsværdigt landskab, større sammenhængende landskab, økologisk forbindelse samt naturbeskyttelse, se figur 5.

FJORDLAND.

Området vest for vindmøllerne er præget af motorvejen samt højspændingsledninger og større anlæg til griseproduktion. I kommuneplanen er der udpeget en støjbelastet zone langs med motorvejen, se Figur 5.

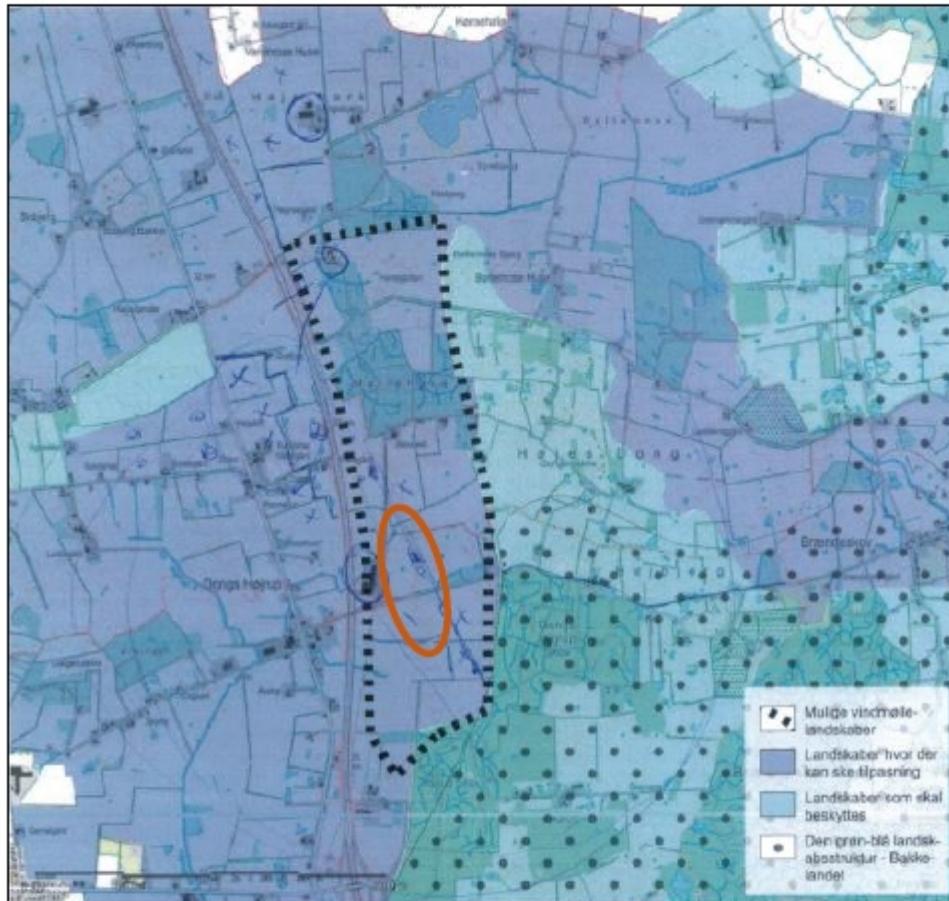
Vindmøllerne er placeret inden for et område, der er udpeget til placering af store husdyrbrug, biogasanlæg og særlig værdifuldt landbrugsområde (ikke markeret på kortene).



Figur 5: Placering af 3 vindmøller set i forhold til støjbelastet zone langs Svendborgmotorvejen (brun) samt bevaringsværdigt landskab, større sammenhængende landskab, økologisk forbindelse samt naturbeskyttelse (grønne nuancer) vist på hhv. topografisk kort og luftfoto.

Projektområdet var oprindeligt påtænkt udpeget som muligt vindmølleområde (Område 3 – Høje Dong), Udkast til tematillæg, se Figur 6. Udpegningen nåede dog ikke med i kommuneplanen.

Forvaltningen fremhæver at højspænding løber gennem området langs motorvejen fra nord til syd og at bebyggelsestætheden er lav.



Område 3 - Høje Dong

Vindressource: Mindre god

Kategori: Området ligger langs motorvejen.

Karakteristika for området: Området ligger på landbrugsfladen på rimeligt jævnt terræn. Den nordlige del er præget af skov, mens den midt og sydlige del primært er landbrugsjord.

Bebyggelsestætheden er lav.

Højspænding løber gennem området langs motorvej i nord-syd gående retning.

En del af den sydlige del er udpeget som positiv-område for biogas.

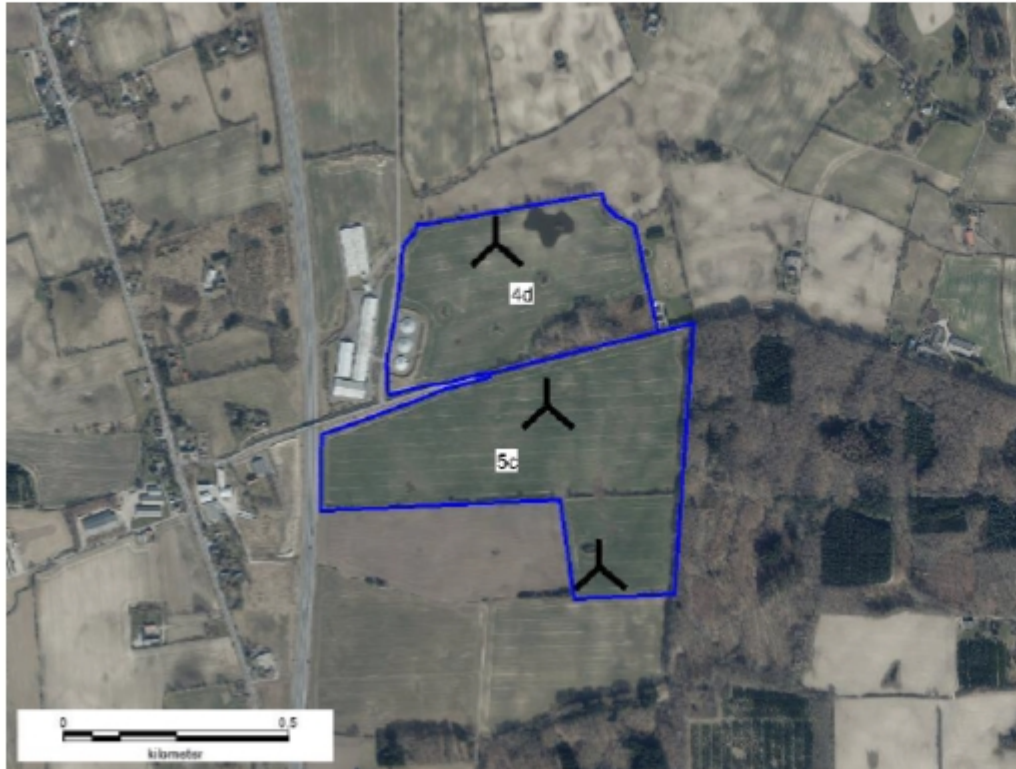
Områdets forhold til landskabsudpegninger

Området ligger inden for kommunens landskabsområder; *Landskaber hvor der kan ske tilpasning*. Langs den sydlige og østlige afgrænsning støder området op til et større område af landskabsområder; *Landskaber som skal beskyttes*.

Figur 6: Vindmølleområde Høje Dong jf. udkast til tematillæg Vindmøller og solenergianlæg fra april 2018 (ej udsendt)

Lodsejerforhold og matrikler

Vindmøllerne placeres på to matrikler tilhørende Jens Himmelstrup og Kokkenborg ApS, se Figur 7.



Figur 7: De to sydlige matrikler med angivelse af vindmølleplaceringer

Yderligere oplysninger om de pågældende matrikler:

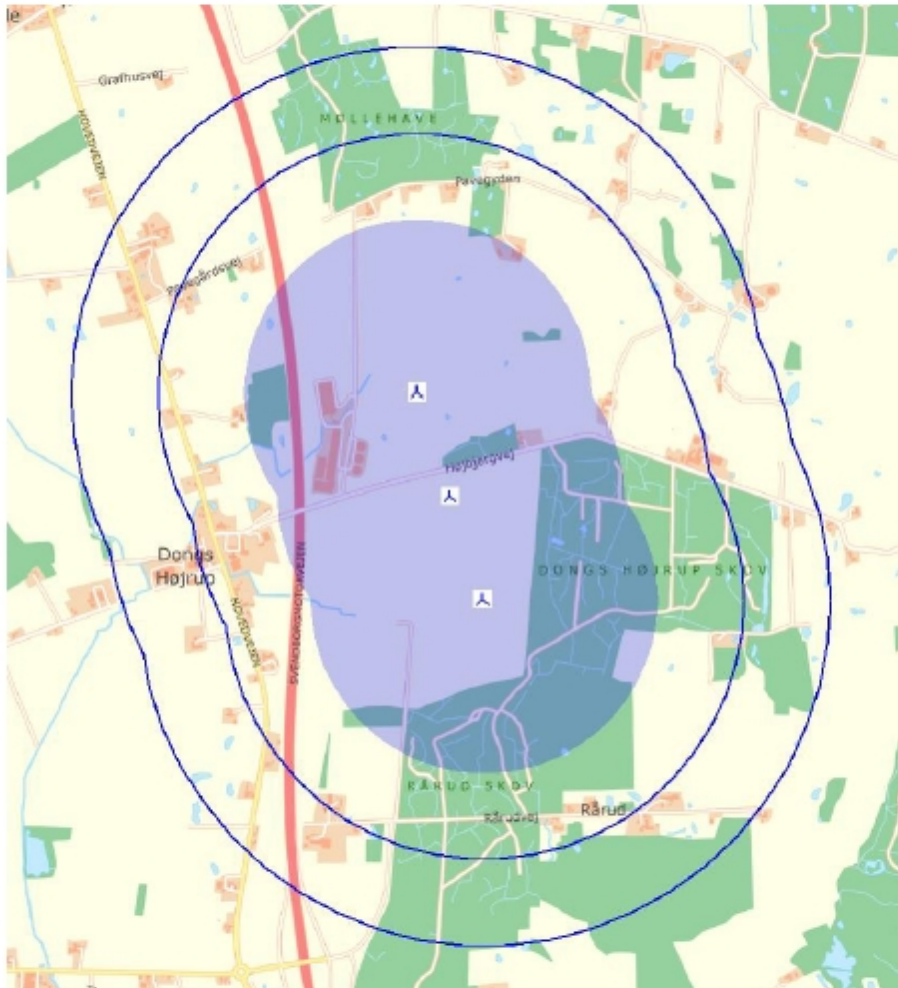
Matr.	Ejer	Areal (matr.)	Bemærkning
4d, Dongs Højrup By, Kirkeby	Kokkenborg ApS, Højbjergvej 2A	18,7 ha	1 vindmølle
5c, Dongs Højrup By, Kirkeby	Jens Himmelstrup, Assensvej 9A	28,4 ha	2 vindmøller

Jens Himmelstrup, Kokkenborg ApS, Kurt Poulsen og Dongsgaard ApS har i september 2022 indsendt ansøgning om etablering af solceller i samme område. Projektansøgerne ser mulighed for etablering af en samlet energipark med både vindmøller og solceller, der kobles på en fælles 60 kV transformer med forventning om nettilslutning ved Faaborgvej, Svendborg.

Vores Elnet driver 150/60 kV transformerstationen ved Faaborgvej og oplyser at en tilkobling forventes at ske som A-lav + måske i gult område, hvilket er økonomisk attraktivt. Dog skal der afholdes udgifter til et 5 km jordkabel.

Afstandskrav, VE-ordninger og inddragelse af lokalområde i vindmølleprojektet

Afstandskravet til omkringliggende beboelser er $4 \times \text{totalhøjde} = 600$ meter (blå zone på Figur 8). Der er god afstand til omkringboende, og da der er indgået aftale om nedlæggelse af beboelsen på Højbjergvej 7 (den eneste beboelse inden for området), er afstandskravet til nabobeboelser overholdt.



Figur 8: Afstandskrav til nabobeboelser (600 m) samt for VE-lovens ordninger (900 m, 1200 m) i forhold til projektforslagets placering af 3 stk. vindmøller med en totalhøjde på 150 meter.

For at fremme opbakningen til vedvarende energianlæg gælder der særlige VE-ordninger for naboer inden for $6 \times \text{totalhøjde} = 900$ meter med mulighed for gratis vurdering af værditab, salgsoption og VE-bonus. Afstanden er illustreret med blå linje på Figur 8.

For naboer beliggende mellem $4 - 8 \times \text{totalhøjden} = 600 - 1200$ meter er der ret til VE-bonus fra vindmøllerne.

Lodsejerne ønsker at involvere naboer i en større kreds omkring projektområdet ved at give dem mulighed for medejerskab af 40% af energiparken sammen med Svendborg Fjernvarme.

Hertil kommer de ovennævnte lovpligtige støtteordninger.

På informationsmødet i Kirkeby Forsamlingshus den 10. januar 2023 er der nærmere redegjort for den videre proces (Figur 9).



Figur 9: Lodsejer Jens Himmelstrup gennemgår planerne for vindmølle- og solcelleprojekt ved Høje Dong i Kirkeby Forsamlingshus den 10. januar 2023. I billedet ses også sekretariatsleder Anton Gammelgaard, VideomVind.dk, som ligeledes gav et oplæg.

KOO-formand Jørgen Hansen havde inviteret Anton Gammelgaard, www.videnomvind.dk, til at give et oplæg om samfundets omstilling til vedvarende energi, herunder fakta om miljøforhold ved vindmøller.

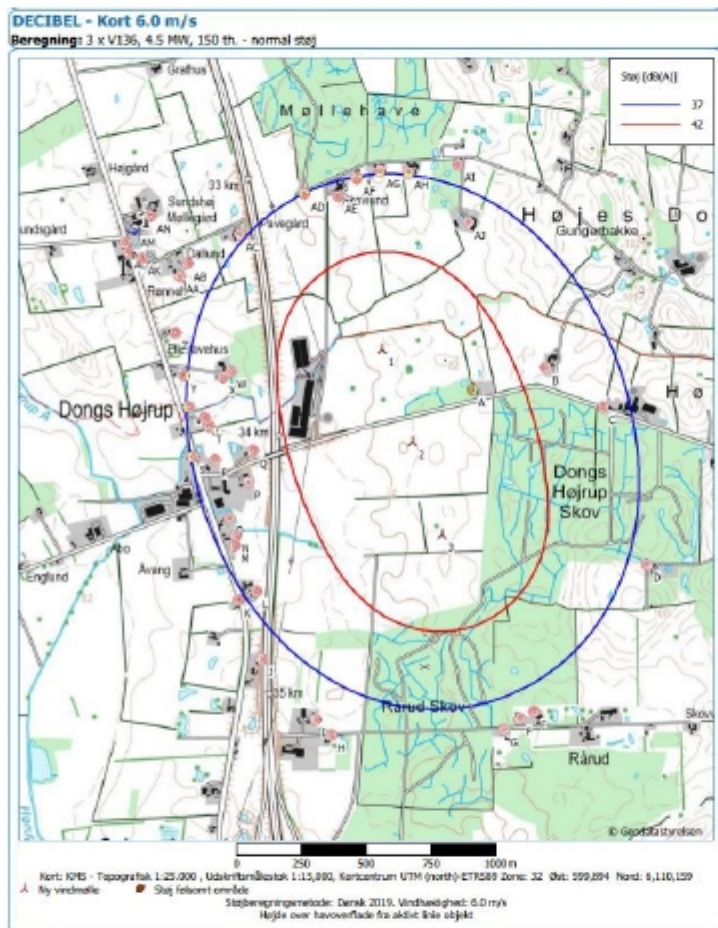
På informationsmødet tilkendegav lodsejer Jens Himmelstrup, at hvis der opnås politisk tilsagn til at igangsætte en ide-høring i februar 2023, vil der senere i år blive indkaldt til nyt informationsmøde om projektet, herunder køb af andele.

Støjkrav for vindmølleprojektet

Bekendtgørelse om støj fra vindmøller fastsætter bindende støjgrænseværdier for hhv. fritliggende beboelser og støjfølsomme områder ved normal støj og lavfrekvent støj beregnet ved vindhastighederne 6 m/s og 8 m/s.

Vedlagte indledende WindPRO DECIBEL-beregninger for projektforslaget viser, at støjkrav ved både fritliggende beboelser og støjfølsomme områder er overholdt, se Figur 10 samt bilag 1.

I støjeregninger medregnes støjbidrag fra alle områdets vindmøller.



Figur 10: Uddrag af WindPRO-støjeregning for projektforslaget. Rød linje viser afgrænsning af område, hvor støjkrav til fritliggende beboelser er overholdt. Blå linje viser afgrænsning af område, hvor støjkrav til støjfølsomme områder er overholdt. Ved nedlæggelse af beboelsen på Højbjergvej 7 (punkt A), vil støjgrænseværdier for omgivelserne være overholdt.

Projektansøgerne har indgået aftale om mulighed for standsning og nedtagning af vindmøllen på Hovedvejen 66-68 (Sundshøj Trævarefabrik), såfremt det bliver nødvendigt for realisering af det ansøgte projekt.

Det bemærkes, at en del af området i forvejen er påvirket af støj fra trafik på motorvejen, jf. figur 5.

Skyggekast for vindmølleprojektet

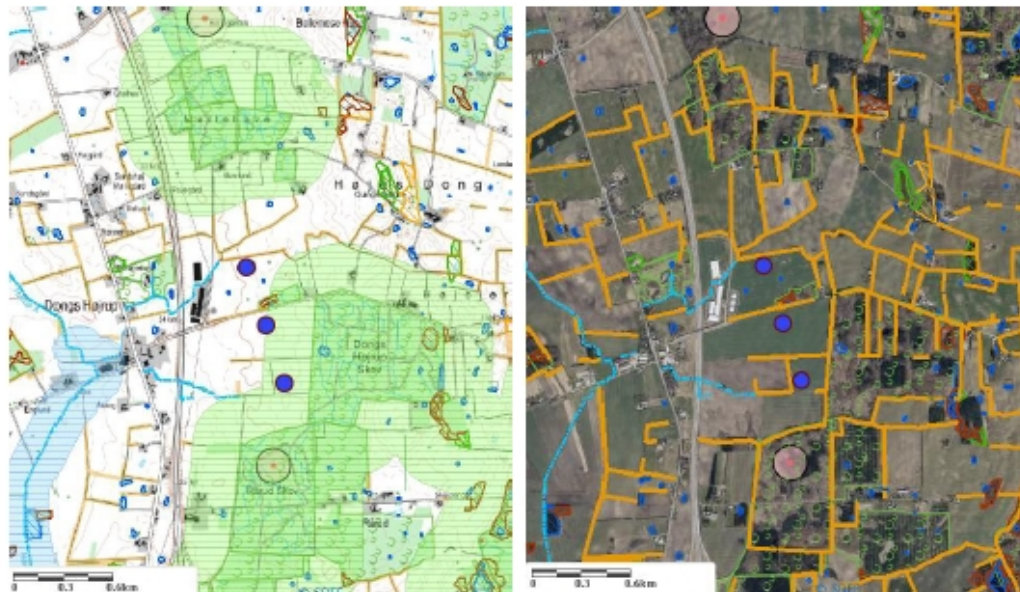
Der vil blive etableret automatisk skyggekastregulering af vindmøllerne, så ingen beboelser bliver ramt af mere end 10 timers skyggekast om året. Der er tale om en vejledende grænseværdi, som vil blive sikret med vilkår til vindmølle drift.

FJORDLAND.

Naturbeskyttelse, kulturarv og , biodiversitet

Vindmøllerne placeres på landbrugsjord uden for arealer med naturbeskyttelse og kulturarv, se Figur 11. Ved den nærmere planlægning og etablering skal der tages hensyn til nærliggende beskyttede diger, vandløb, mose og småsøer mv.

Vindmøllerne placeres uden for arealer med fredskov, men den sydligste mølle står inden for skovbyggelinjen til Dongs Højrup Skov og Rårud Skov, se Figur 11. Der skal foretages vurdering af vindmøllernes påvirkning af skovbryn, arter og biodiversitet.



Figur 11: Placering af 3 vindmøller set i forhold til naturbeskyttelse og kulturarv vist på hhv. topografisk kort og luftfoto. Den sydligste mølle står inden for skovbyggelinje.

Ved etablering af et hybridprojekt med både solceller og vindmøller vil der som følge af ekstensivering af markdriften kunne indvandre dyr, insekter og planter, der giver en øget biodiversitet i området.

Frivillig miljøvurdering

Det ligger lodsejerne på sinde, at der tages hensyn til både mennesker og natur. Derfor tilkendegives hermed også at lodsejerne er indstillet på at lade gennemføre en frivillig miljøundersøgelse ud fra det afgrænsningsnotat, som Svendborg kommune udarbejder.

Miljøundersøgelsen skal samtidig komme med forslag til hvorledes solcelleparken fysisk bedst afgrænses i forhold til natur og naboer.

Der skal foretages en række vurderinger af omgivelserne, herunder af den visuelle påvirkning af nær-, mellem- og fjernzonen omkring vindmøllerne samt påvirkning af kulturelle og landskabelige værdier.

Lodsejerne ønsker desuden at interessenter, som DN, DOF, spejdere, naboer m.v. inviteres til at se på muligheder for at udvikle naturen i området. Det være stiforløb, shelters, bænke eller andet, som kan indpasses i området.

Lodsejerne vil i foråret samle en gruppe af interessenter med henblik på en drøftelse af mulighederne.

Foreløbige koordinater for vindmølleplaceringer

Vindmølleplaceringer

UTM (north)-ETRS89 Zone: 32

	Øst	Nord	Z [m]	Række data/Beskrivelse
1 Ny	599,961	6,110,539	77.5	163.4°, 376.1 m
2 Ny	600,077	6,110,181	76.2	
3 Ny	600,193	6,109,823	77.5	

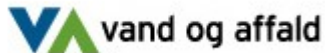
From: Peer Munk
Sent: Mon, 27 Mar 2023 15:52:49 +0200
To: Rasmus Kiertzner
Subject: Idéoplæg solenergi Gudbjerg og Høje Dong

Hej Rasmus

Jeg ved godt det er tidligt i fasen, men vi har en nord-syd gående kloakledning gennem området ved Gudbjerg, og en drikkevandsledning nord for Højbjergvej ved Høje Dong. De skal respekteres.

Med venlig hilsen

Peer Munk
Landinspektør



Ryttermarken 21
5700 Svendborg
Tlf: +45 6321 5515
Direkte: +45 6321 5551
E-mail: PMU@Vandogaffald.dk
Teams: [PMU@Vandogaffald.dk](https://teams.microsoft.com/join/PMU@Vandogaffald.dk)
Web: www.vandogaffald.dk
Mød os på Facebook: www.facebook.dk/vandogaffald

.....

From: René Lund Chetronoch
Sent: Wed, 3 May 2023 21:07:47 +0200
To: Plan og Udvikling Fælles Postkasse
Cc: svendborg@dn.dk
Subject: Høje Dong

Høringssvar vedr. idéoplæg til solenergianlæg og vindmøller ved Høje Dong i Svendborg Kommune
Hermed kommentarer fra DN Svendborg

DN Svendborg er glade for, at der nu er øget opmærksomhed på, fra Svendborg Kommunes side, at bidrage til en mere grøn energiproduktion. Vi er dog fortsat tilhængere af VE-anlæg kun opstilles i de områder, hvor hhv. sol og vind muliggør en så effektiv drift som mulig. Det område som Høje Dong møllerne påtænkes opstillet i, er jf. f.eks. <http://xn--drmstrre-64ad.dk/wp-content/wind/miller/windpower%20web/da/tour/wres/dkmap.htm>, præget af så dårlige vindforhold, at en effektiv drift ikke er mulig. Ydelsen pr. kvm bliver lille. I dette tilfælde under 210 W/kvm. Set i lyset af at der i dette område også er meget begrænset afstand (150-200 meter visse steder) til blandings - indbefattende gamle ege og bøge, med potentielle levesteder for bilag IV-arter, som flagermus, er det en dårlig kombination. Især fordi der vil skulle stilles betingelser om driftsstop på visse tidspunkter af året for at beskytte flagermus. Desuden er der forekomst af især Rød Glente, Musvåge og også havørn på disse og tilstødende arealer.

Selv om anlægget lever op til et kriterium om placering i nærheden eksisterende infrastruktur som f.eks. motorvej og landevej, må der foregå en afvejning af effektivitet og beskyttelsen af naturen. DN repræsenterer her begge positioner. Vi er for en øget produktion af energi via vindmøller på land, men naturen kan i dette tilfælde, blive påvirket negativt i særlig grad, ved opstilling af møllerne, hvorfor naturhensynet bør veje tungt.

Af https://dce.au.dk/fileadmin/dce.au.dk/Udgivelser/Notatet_2020/N2020_55.pdf fremgår, det at hvis der er høj forekomst af flagermus - bør der stilles krav om mere vidtrækkende krav end naturstyrelsen hidtil har anvendt. Dette set i lyset af at der i stigende grad bør være fokus på hensynet naturen, idet vi i DK, ikke kommer i nærheden af opfylde kravene fra EU om beskyttet natur.

Vi anbefaler derfor at der foretages omfattende og seriøs undersøgelse af forekomst af flagermus og rovfugle i nærområdet, deres fourageringsmønster og en detaljeret kortlægning af levesteder for disse - både de nuværende og de potentielle levesteder og fourageringsområder. På forhånd vil vi oplyse at vi vil gøre brug af udstrakt kritik og også benytte os af mulige klagemuligheder, for så vidt at det skulle vise sig at undersøgelserne bliver af lige så lemfældig praksis, som det har været tilfældet for f.eks. Broholmmøllerne og Skifteværsmøllerne.

Argumentet om økologisk funktionalitet bør kun anvendes, hvis dette kan understøttes af grundige, videnskabelige undersøgelser, og bør ikke baseres på en kontingent vildkonsulents udtalelser eller på undersøgelser, der ikke tager hensyn til f.eks. ungfugles og adulte individers forskellige adfærd ift. fouragering. Hvis møllerne viser sig at kunne opstilles på en sådan baggrund alligevel, bør der stilles særlige krav til omfanget af afværgeforanstaltninger, idet en så naturnær placering, som det er tilfældet her, bør kompenseres i særlig grad af projektmager. Dette set i lyset af der i fremtiden formodentlig vil blive stillet strengere krav til for placering, for at tilgodese naturhensyn.

Hvad solcelleanlæggene angår bør disse opstilles uden hegning - det er sket i andre dele af landet - med mulighed for vildtets (også de store individers), frie bevægelighed. Afgræsning kan foregå ved anvendelse af flytbart færehegn samt får af passende lille race,. Det er klart at der bør stilles krav om at

der ikke må sprøjtes med pesticid på arealet eller anvendes andet end rent vand til eventuel afrensning af anlægget.

Vi vurderer ikke at der er væsentlige landskabelige interesser på spil for dette projekt.

Vi er i øvrig tilhængere af at kommunen - som der er hensigten - udarbejder en langsigtet plan for vedvarende energi i kommunen - dvs. at vindmøller og solcelleanlæg og øvrige energianlæg i størst mulig grad kun opstilles på arealer der er egnede til formålet. Processen med at vente på det rigtige projekt, som kommunen hidtil har gjort, kan trække den grønne omstilling i langdrag - idet kontingente projektmagere ikke er tilstrækkeligt opmærksomme på de hensyn som skal tages ift. realisering af sådanne. En kommunal udpegning ville kunne imødegå de uheldige tilfældighedsprincipper, som kommer til at råde, når man afventer projekter der skal opfylde kriterier, som endda ikke er egentlige krav.

Bedste hilsener

René Lund Chetronoch

Formand for DN Svendborg

svendborg@dn.dk

rlc.dn.svendborg@gmail.com

Mobilnr. 27 11 05 44



From: Britta Kjær Thorsen
Sent: Thu, 23 Mar 2023 13:29:32 +0100
To: Rasmus Kiertzner
Subject: Ideoplæg til solenergianlæg og vindmøller ved Høje Dong

Hej Rasmus

Jeg har en kommentar til oplægget i forhold til hvilken udlægning der planlægges for området langs motorvejen lige ved Kokkenborg, Pavegyden 1 A&B.





Der er i området udlagt et regnvandsbassin som forsinker regnvand fra bygningerne på den nordlige side af det lille vandløb. Dette regnvandsbassin er lagt der for at der var mulighed for at kunne udvide det hvis Kokkenborg skulle udvides yderligere.

Hvis der er planlagt vindmøller er det nok ikke et problem, men solceller kan give pladsmæssige udfordringer ved udvidelser, fordi der skal være 25 m til vandløbet.

Venlig hilsen

Britta Kjær Thorsen
Miljøkemiker

Svendborg Kommune
Natur og Miljø
Svendborgvej 135
5762 Vester Skerninge
Tlf: +4562233417
Email: britta.thorsen@svendborg.dk



Svendborg
Kommune



Når du skriver til kommunen, behandler vi oplysninger om dig. Du kan læse mere om Databeskyttelsesforordningen her: [Datasikkerhed](#)

Send altid personfølsomme oplysninger via din digitale postkasse på borger.dk/virk.dk

From: Heine Ulrik Jensen
Sent: Fri, 28 Apr 2023 13:15:34 +0200
To: Plan og Udvikling Fælles Postkasse
Subject: Høringssvar vedr. hybridprojekt ved Høje Dong

Vedr. trafik

Bygning og etablering af vindmøllerne vil give en voldsom øget trafik på vores blinde og smalle Rårudvej, som i forvejen er meget belastet. Jeg har 11. febr. sendt en ansøgning til kommunen (Mikkel Kristiansen) om begrænsninger af trafikken. Jeg har ikke modtaget svar på nuværende tidspunkt, så jeg sender dette høringssvar, for at I også skal tage dette i betragtning i forbindelse med jeres planlægning.

Teksten som allerede er sendt:

Beboerne på Rårudvej 3-9 føler sig voldsomt generet af den megen biltrafik, som ikke har ærinde på vores blinde vej – denne trafik udgør anslået mere end halvdelen. Vi ansøger derfor om skiltning som på den også blinde parallelvej Slæbæk Skovvej syd for Rårudvej – et forbudsskilt med "Motorkørsel forbudt", dog med underteksten "ærindekørsel tilladt"

2 biler kan ikke passere hinanden, uden at de skal trække ud i rabatter, og derfor slår vi græsrabatten med vores havetraktor, så det er lettere at se, hvor langt ud i rabatten, man kan køre uden at køre i grøften.

Den megen trafik ødelægger også asfaltbelægningen, hvor kanten kan knække, når man trækker ud i rabatten, især de tunge skov entreprenørmaskiner fra Hvidkilde belaster asfalten, hvilket kan blive til store udgifter for kommunen.

Der er desværre også en del, som bruger vejen som "grønt værtshus" med ulovlig parkering på skovveje og miljøsvineri med ølkapsler og dåser til følge. Især var der en bestemt person, som holdt her hver morgen og drak øl (op til 3 stk). Ham bortviste jeg - og han holdt sig efterfølgende væk, men nu ser det ud til, at han er begyndt at komme igen. Der er også nogen, som spiser madpakker og smider det sammenkrøllede staniolpapir i grøften, hvor dyrene risikerer at få ødelagt deres maver, hvis de spiser det, fordi det lugter godt.

Der er også i weekenden mange bilister, som kører op ad Rårudvej, når de er ude at prøvekøre biler fra de lokale autoforhandlere.

Samtidig ansøger vi om en fartbegrænsning på 30 km/t på Rårudvej, da der køres alt for stærkt og ikke efter forholdene, sådan som færdselsloven tilsiger. På de få hundrede meter er der løseligt anslået en halv snes dyreveksler, som krydser asfaltvejen fra skoven på begge sider, og ofte oplever vi dyr, som krydser lige foran vores biler, og ofte bliver der kørt dyr ned, så vi skal rekvirere en schweisshundefører.

Venlig hilsen

Heine Jensen

Rårudvej 6

På vegne af beboerne på Rårudvej

From: Iben Wold Kisbye
Sent: Sun, 30 Apr 2023 18:03:05 +0200
To: Plan og Udvikling Fælles Postkasse
Subject: Høringssvar Høje Dong
Attachments: Visualiseringslinjer.pdf

Kære Svendborg Kommune

Jeg bor på Nørregårdsvej 8, der ligger vest for det foreslåede område til placering af vindmøller og solceller. Nørregårdsvej ligger i et landskab hvor der skal ske tilpasning (jf. kommuneplanen) samt det er udpeget som geologisk bevaringsværdigt landskab.

Jeg har følgende betragtninger i forhold til projektet (i tilfældig rækkefølge):

- Det foreslåede område ligger væsentligt højere i landskabet i forhold til området vest for placeringen (forskul på cirka 10 højdemeter). Vindmøllerne vil være meget dominerende i landskabet og anlægsprojektets visuelle indvirkning vil ikke være tilpasset områdets særlige karaktergivende landskabselementer. Etableringen af vindmøller vil være en væsentligt negativ påvirkning af landskabet, som ikke vil tage hensyn til og sikre harmonien med de omkringliggende landskabers særlige karakteristika, særlige visuelle oplevelsesmuligheder, tilstand og sårbarhed som defineret i kommuneplanens retningslinjer.
- Fra Nørregårdsvej 8 kan vi ikke se eller høre motorvejen og landskabet fremstår uden andre store tekniske anlæg (jf. definition af større tekniske anlæg i kommuneplanen). Områder der er uforstyrret af tekniske anlæg skal tillægges særlig værdi jf. kommuneplanen. Gennemførelse af projektet vil stride i mod dette.
- Jeg hæfter mig også ved, at der jf retningslinjerne, kun i særlige tilfælde kan gives tilladelse til opsætning af læskure til græssende dyr og 'kun såfremt byggeriet kan tilpasses landskabets karakter og særlige visuelle oplevelsesmuligheder'. Hvordan kan det være muligt at opsætte vindmøller og solceller og samtidig overholde de restriktive krav der er til et anlæg af meget mindre størrelse?
- Er det muligt at gennemføre projektet inden for skovbyggelinjen?
- Billede 2 på side 15 i projektmaterialet er direkte misvisende - man kan nærmest ikke se vindmøllerne!? Hvor ofte er vejrforholdene præcis som det er gengivet der? Kan det lade sig gøre at få et mere realistisk visualiseringsbillede?
- Det er min opfattelse at biodiversiteten ikke vil fremmes på området, ved blot at plante bæltter rundt om arealet. Det vil selvfølgelig være en fordel at sprøjtning/dyrkning ophører, men området fremstår fortsat som en ensartet monokultur.

Hvornår skal projektet behandles politisk?

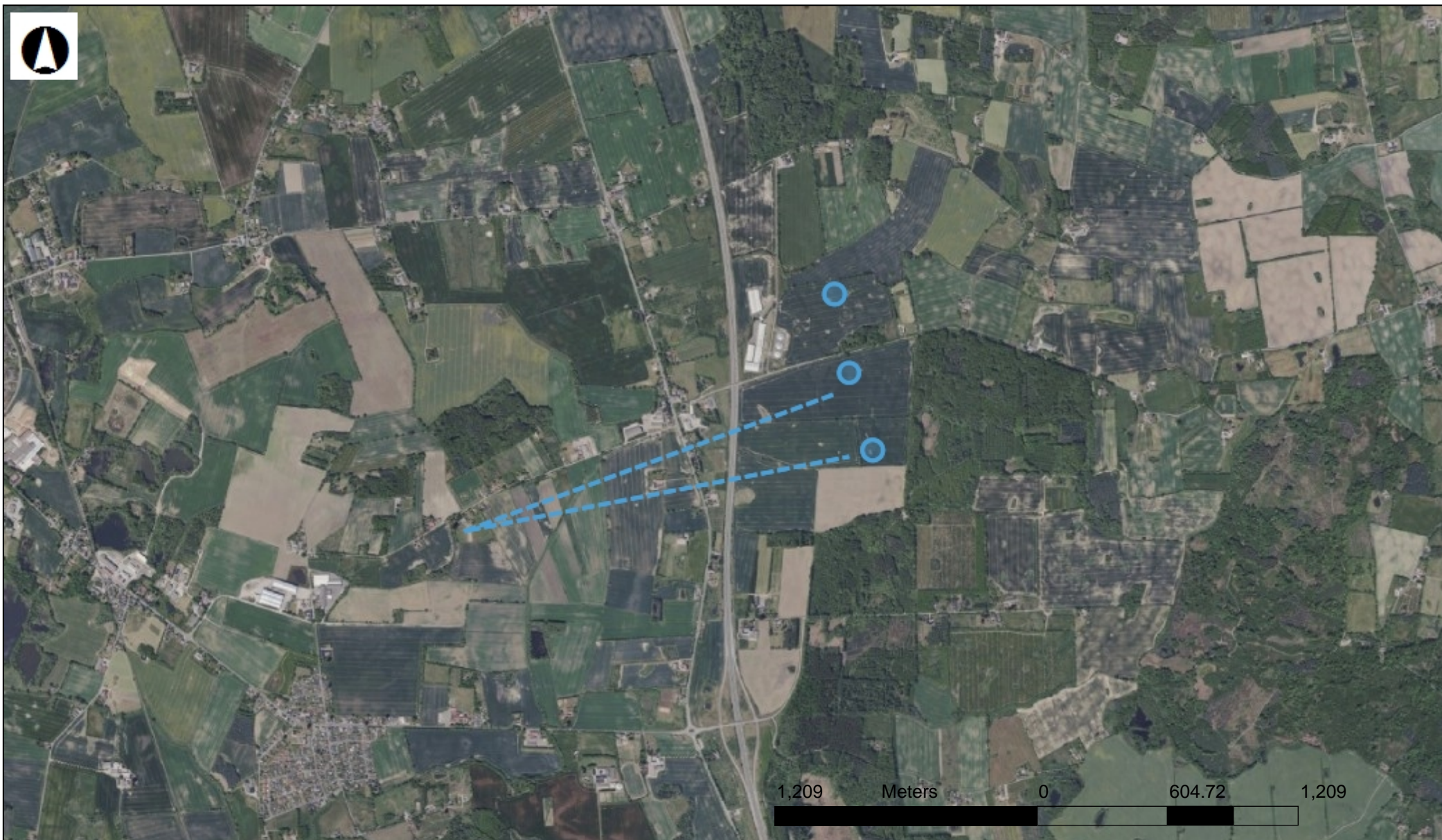
Vi føler at det er os og resten af nærområdet der får ulemperne ved sådan et projekts, imens det er andre der får fordelene ved det.

Vi er altså helt overordnet i mod en gennemførelse og jeg vil derfor bede jer om at genoverveje planerne.

Jeg har vedhæftet kort der angiver hvor vi ønsker visualiseringsbilleder fra. Vi ønsker desuden at visualiseringsbillederne gengiver forholdene når solen står i øst.

Bekræft venligst modtagelse af denne mail
Med venlig hilsen
Iben Kisbye

Visualisering fra Nørregårdsvej 8



Danmarks Miljøportal

Data om miljøet i Danmark

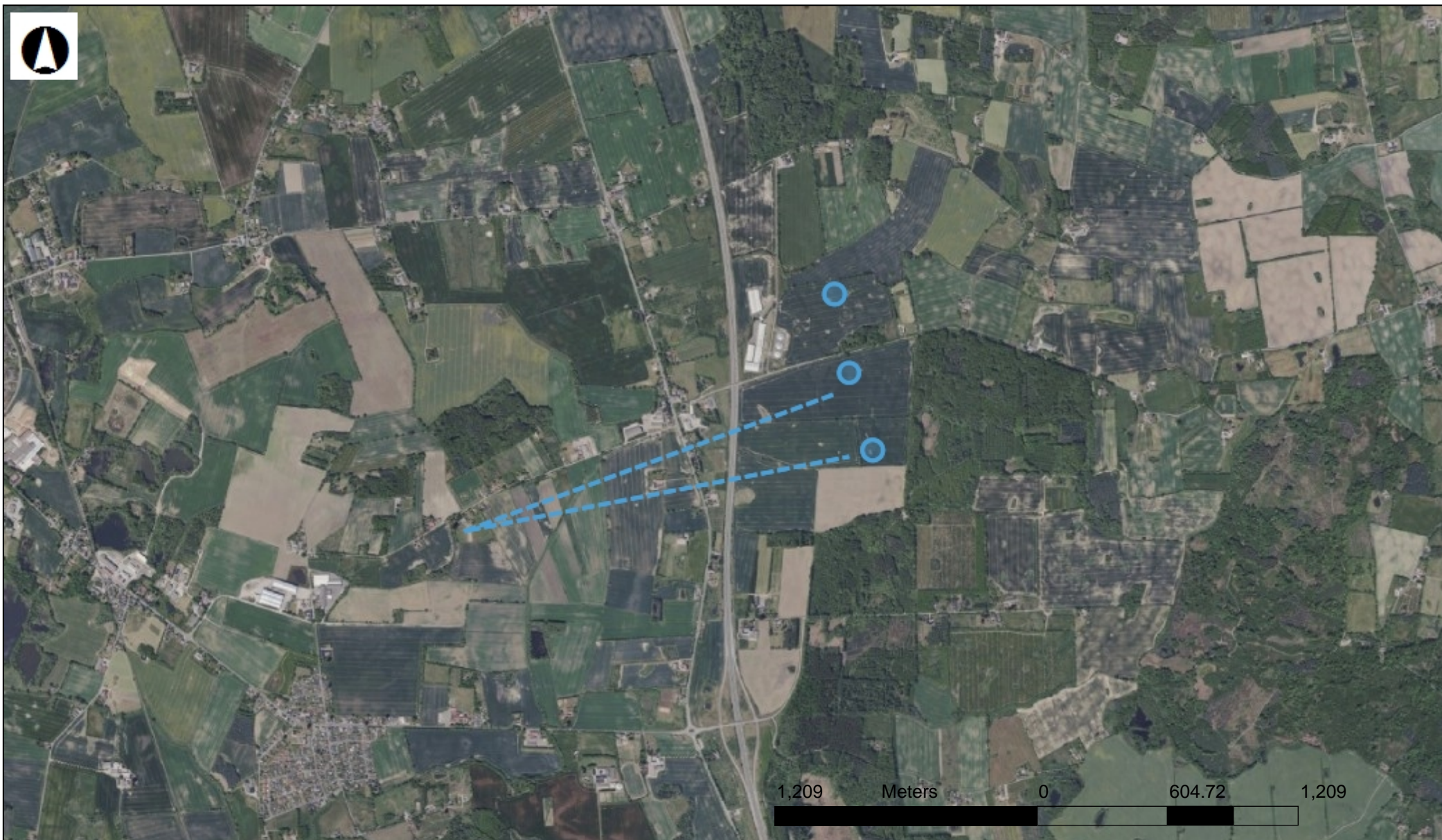
Nyropsgade 30 • 1780 København V
Support: support@miljoeportal.dk

Målforhold: 1:24189

Dato: 30-04-2023

Ortofotos (DDO@land): COWI har den fulde ophavsret til de ortofotos (DDO@land), der vises som baggrundskort. Denne funktion, med ortofoto som baggrundskort, må derfor kun anvendes af Miljøministeriet, regioner og kommuner med tilhørende institutioner, der er part i Danmarks Miljøportal, i forbindelse med de pågældende institutioners myndighedsbehandling indenfor miljøområdet, samt af privatpersoner til eget personligt brug. Linket må ikke indgå i andre hjemmesider. Øvrig kommerciel anvendelse er ikke tilladt og vil kunne retsforfølges.

Visualisering fra Nørregårdsvej 8



Danmarks Miljøportal

Data om miljøet i Danmark

Nyropsgade 30 • 1780 København V
Support: support@miljoeportal.dk

Målforhold: 1:24189

Dato: 30-04-2023

Ortofotos (DDO@land): COWI har den fulde ophavsret til de ortofotos (DDO@land), der vises som baggrundskort. Denne funktion, med ortofoto som baggrundskort, må derfor kun anvendes af Miljøministeriet, regioner og kommuner med tilhørende institutioner, der er part i Danmarks Miljøportal, i forbindelse med de pågældende institutioners myndighedsbehandling indenfor miljøområdet, samt af privatpersoner til eget personligt brug. Linket må ikke indgå i andre hjemmesider. Øvrig kommerciel anvendelse er ikke tilladt og vil kunne retsforfølges.

From: steffen hansen
Sent: Tue, 2 May 2023 09:01:01 +0200
To: Plan og Udvikling Fælles Postkasse
Subject: høje dong vind- og solcellepark

Høringssvar vedr. energianlæg ved Høje Dong.

I forbindelse med borgermødet den 20. april 2023 omhandlende energianlæg ved Høje Dong blev vi som borgere i området opfordret til at indsende vores ideer og bekymringer vedr. anlægget.

På mødet fremkom forskellige bekymringer fra de berørte borgere omhandlende hvor mange industrielle anlæg området kan bære. I forvejen findes naturgasledning under jorden, højspændingsledninger, motorvej, en svinefarm, en kvægbedrift som alle bidrager til store gener for både beboerne og biodiversiteten i området. Samt bekymringer omhandlende deres ejendommers fremtidige værdi og salgsmuligheder. Mange har valgt at købe en ejendom på landet grundet herlighedsværdien.

Derfor opfordrer vi til at genoptage/revitalisere vådområdeprojektet på 120 ha i Bøllemosen. Projektet var på planlægningstidspunktet Danmarks største vådområdeprojekt.

Dette projekt havde opstart i 2014 med forventet indvielse i 2017 og havde til formål at begrænse kvælstofudledningen i moseområdet med 11,6 tons pr. år samt at øge biodiversiteten i området betragteligt. Dertil vil projektet også væsentligt mindske co2-udslippet idet området besiddes af 28 forskellige lodsejere, nogle endda langsvejs fra. Jordlodderne er derfor forholdsvis små. Det oprindelige moseområde er drænede lavbundslande hvortil der anvendes uforholdsmæssigt store ressourcer i forhold til den aktuelle dyrkning og drift. Og de pågældende lodsejere dræner hvert år i området, da det er et naturligt vådområde, hvor de øgede nedbørsmængder helt naturligt samles og med tiden vil gøre området udyrkbart uanset dræning.

Projektledere var Terkel Broe fra Svendborg Kommune i samarbejde med landinspektør Ricky Weissenborn fra Miljøministeriet. Alle forundersøgelser såsom ejendomsmæssige, konsekvenskort, tekniske – 70 siders rapport omhandlende jordbund, afvandringsforhold, kvælstofudledning m. v. incl. lodsejerforhandlinger om jordskifte er foretaget og betalt for og projektet ligger klart og klappet i Terkels skuffe på teknik og miljø, Svendborg Kommune og vil kunne gennemføres på kort tid.

Mange ressourcer er således allerede investeret. Disse vil være spildt, hvis projektet ikke gennemføres. Hvis der er behov for yderligere midler kan de søges via grøn pulje.

Vi forestiller os at gennemførelsen af vådområdeprojektet i Bøllemosen samtidig med etablering af energianlægget Høje Dong vil blive en win-win-løsning for alle berørte parter, naturen, dyrene, beboerne, landmændene, kommunen, ja hele Danmarks behov for udtagning af lavbundslande.

Gennemførelsen af projektet vil som energianlægget medvirke til at opfylde Svendborg Kommunes pligt til at mindske kvælstofudledningen og begrænsning af co2-udledning.

Herlighedsværdien og biodiversiteten i Høje Dong-området vil øges væsentligt ved at tilbageføre en del af området til sin naturlige tilstand og måske endda tiltrække naturelskende turister og forskere. Havørnene ses her i området af og til!

Af disse grunde opfordrer vi til at vådområdeprojektet Bøllemosen nu endelig gennemføres.

Venlige hilsener

Signe Kusk og Rasmus S. Nielsen, Bøllemosen 12 A, 5771 Stenstrup

Birgitte Lindblom og Steffen Hansen, Bøllemosen 10, 5771 Stenstrup

2.-5,-2023

From: Charlotte Kjær
Sent: Tue, 2 May 2023 13:40:36 +0200
To: Plan og Udvikling Fælles Postkasse
Subject: "Høringssvar Høje Dong"
Attachments: IMG_4920.jpg

Hej planlæggere

På opfordring fra borgermødet i Kirkeby, vil jeg sige, at der mangler visualiseringer ø-nø for vindmøllernes placering. Jeg foreslår, at der tages billeder fra et punkt på Høje Dong, hvor vejen Bøllemosen udmunder eller lidt øst der for. Stedet er angivet med rød prik på vedhæftede kort.

Venlig hilsen

Charlotte Kjær

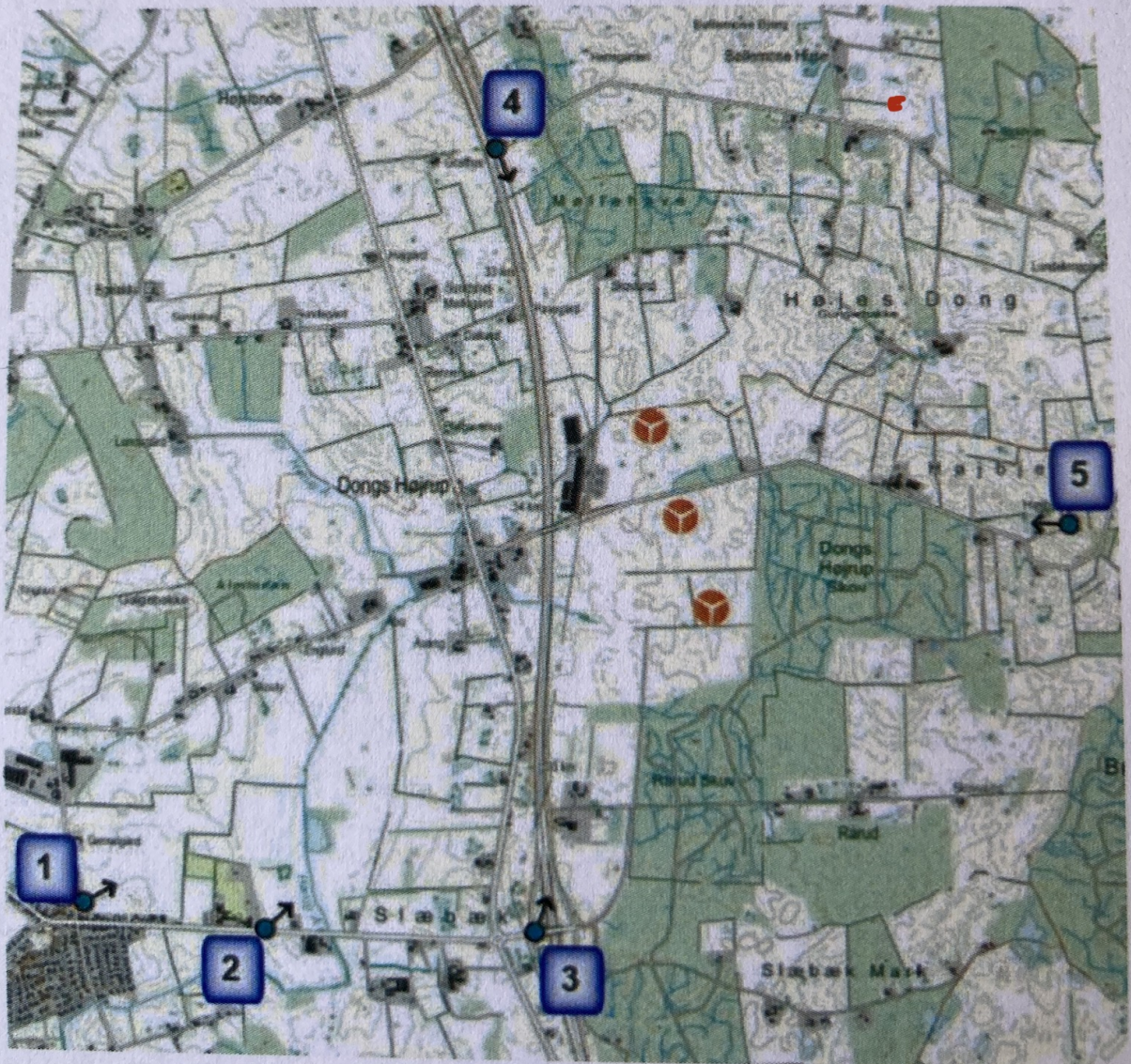
Bøllemosen 8,

5771 Stenstrup

clotte.kjaer@gmail.com

SERINGER – 3 VINDM

The map is a topographic representation of a rural area. It features contour lines indicating elevation, with labels such as 30, 40, 50, and 60 meters. Several roads are shown as thin black lines, and a prominent railway line runs vertically through the center. Five blue squares with white numbers are placed on the map: 1 is in the bottom left near a road; 2 is slightly to the right of 1; 3 is further right, near the railway; 4 is in the upper middle, above the railway; and 5 is on the right edge, near a road. Various place names are visible, including Høyslunde, Dongs Højrup, Slæbæk, and Høies Dong. There are also some orange circular markers on the map.



Til Svendborg kommune.

Højbjergvej 2-5-2023.

Ang .vindmøller og solceller ved Høje Dong.

"Fra kommunens egen hjemmeside under "strategier og indsats" har vi læst følgende, at mulighederne for at reservere egnede arealer til store vindmøller med total højde op til 150 m er undersøgt. 5 områder er blevet vurderet konkret hver især. Byrådet vurderede herfra at der ikke umiddelbart er velegnede arealer til helt store vindmøller i kommunen, bla. på grund af de store landskabelige værdier i kommunen, og den relativt tætte bebyggelse i det åbne land. ligeledes finder byrådet fortsat, hvad angår udnyttelse af vindenergi ved store vindmøller på 100 til 150 m totalhøjde, at de bør placeres i "større" og mere robuste landskaber, end hvad Svendborg kommune rummer samt i mindre tæt befolkede landskaber. Der er således ikke fundet muligheder for vindmøller med en større højde end 80 m. På denne baggrund finder byrådet derfor, at nye vindmøller som udgangspunkt maksimalt må have en højde på 80 m, og at der som udgangspunkt kun kan opstilles nye møller i forbindelse med sanering af eksisterende vindmøller.

Vi som allernærmeste naboer (600m) til vind- og solenergiprojekt ved Høje Dong er bekymrede for hvordan vores fremtid vil blive.

Vi mener det er uhensigtsmæssigt med et sådan projekt med så mange berørte naboer. Bekymringen går på støj fra vindmøller, visuelle virkninger som påvirkning af landskabet, skyggekast og lysafmærkning., tab af ejendomsværdi, helbredsmæssige problemer, forringelse af den skønne natur og dyreliv bla. Råddyr, Dådyr, røde Glenter, ugler, Tårnfalk og musvåger, gæs, ænder og svaner der trækker forbi hver dag.

Vi er også bange for at skoven vil forstærke støjgenerne og som nabo beliggende øst for vindmølleprojektet vil vinden i 80% af tiden komme fra vest og derved sende støjen i vores retning.

Vores skønne seværdighed, udsigtspunkt, et af Sydfyns højeste punkter "Højbjerg" bliver nok heller ikke så eftertragtet når der står 3 store vindmøller og ødelægger udsigten, oplevelsen bliver i hvert fald ikke ligefrem bedre.

Lavfrekvent støj høres 3 km væk. når vi taler store vindmøller, er det tit støj fra lave frekvensområder, der generer mest, fordi den lavfrekvente støj breder sig længere væk og nemmere trænger ind i huse. lavfrekvent støj fra vindmøller opleves som en dyb rumlen (fra naturvidenskab.dk)

Det optimale må absolut være at opstille vindmøller v kyst og ude på havet fordi vinden er kraftigst og mest stabil. vindhastigheden er større i et åbent landskab end i et område med bakker, mange træer og bygninger.

Det mest arrogante fra Bygherres side må absolut være at sige at hvis vi er utilfredse kan vi bare sælge vores ejendom, vores pensionsopsparing, vores base, vores liv!!! og selvfølgelig til den pris han syntes er rimelig....

Bygherre bor jo heller ikke selv i det berørte område.

Vi håber hermed vores synspunkter vil blive hørt og taget alvorligt.

Venlig hilsen Marianne og Peter Nør Hansen Højbjergvej 9.

From: casper nyholm
Sent: Tue, 2 May 2023 22:10:38 +0200
To: Plan og Udvikling Fælles Postkasse
Subject: Høringssvar - høje DONG.

Hej.

Vil det være muligt at få en visualisering fra hovedvejen 29?

Vil det være muligt at søge "grøn pulje", til energioptimering af ejendommen, såsom lavenergi vinduer, varmepumpe, jordvarme mm.

Vil det være muligt at i opretter gangstier, ridestier mm, omkring arealet, i forbindelse med solcelleparken ?

Med venlig hilsen Casper Clausen ,

Hovedvejen 29,

5771 stenstrup

Caspernyholm@live.dk

From: Didde Mortensen
Sent: Tue, 2 May 2023 21:46:21 +0200
To: Plan og Udvikling Fælles Postkasse
Subject: Høringssvar Høje Dong.

Hermed høringsvar på Solcelleanlæg og Vindmøller ved Høje Dong.

Vi er bosiddende på Nørregårdvej og mener derfor vi bestemt bliver meget generet af Vindmøllerne.

Vi bor ikke indenfor en radius kategoriseret til at være generet af dette i forhold til støj og og andet, men ikke desto mindre ødelægges vores udsigt mod Høje Dong af de enormt høje vindmøller. Udover det vil vi også være generet af de røde lys vi tydeligt ville kunne se om aftenen/natten.

Det er synd og skam at et så skønt område ødelægges af vindmøller samt solcelle anlæg.

Thomas og Didde Hansen

Nørregårdsvej 5

From: Louise Petersen
Sent: Wed, 3 May 2023 19:42:47 +0200
To: Plan og Udvikling Fælles Postkasse
Subject: Høringssvar

Hermed høringssvar over vindmøllerne i Høje Dong

Jeg vil herved indgive mit høringssvar over opsætning af vindmøller i min "baghave"

Jeg er en af de "heldige" at blive nabo til de 3 vindmøller og ligger inden for 900 meter zonen.

Min ejendom bliver væsentligt nedsat i værdig og hvis jeg får en kompensation vil min ejendom blive nedsat med lige så meget i værdig.

Jeg kan bekymre mig for, om kreditforeningerne vil opsigte nuværende lån i ejendommene for herefter at tilbyde 60 procent belåning. Så står man jo muligvis med en etablering af et ekstra lån.

Ex. Min ejendom er vurderet til 2.000.000 - og den er belånt med 1.600.000 altså 80%.

Nu vil banken have at jeg indbetaler min kompensation ex. 500.000 kr. og så vil de lave lånet om, så jeg kun kan låne 60% af de 1.500.000 huset nu er værd = 900.000 - så skal jeg ud og finde 200.000 kr. som jeg ikke har.

Så jeg har ingen anden vej, end at sælge mit hus, for nye ejere ville også kun kunne låne 60%, og hvor mange mennesker har 700.000 i udbetaling? Hvis de altså vel og mærke ønsker at købe en ejendom med udsigt til 3 vindmøller.

De VE midler, som lokalsamfundet kan søge om at få, er i min optik fuldstændig uden betydning, for det redder ikke den enkelte boligejer, som i værste fald ikke kan sælge sin ejendom på grund af, at der står en vindmølle i baghaven.

Fakta er, at ejendommen nedskrives i værdi, for nogle er det en pensionsopsparing til det 3. liv. Fakta er, at køberskaren til de ejendomme, der er naboer til vindmøller, bliver væsentligt mindre.

Ud over det er der så naturen og udsigten som vil blive ødelagt. Når man står og kigger ud over markerne nu er der en meget smuk natur. Den vil jo så blive ødelagt.

Sidst men ikke mindst, så er vi ikke flyttet på landet for at blive skraldespand for alt det der skal komme alle andre til gavn. Vi har hverken varmepumpe eller fjernvarme, så vi får ikke "glæde" af vindmøller eller solceller.

Venlig hilsen

Louise & Christian Petersen
Pavegårdsvej 4, 5771 Stenstrup

From: KLAUS JUUL
Sent: Wed, 3 May 2023 20:43:03 +0200
To: Plan og Udvikling Fælles Postkasse
Subject: Høringssvar Høje Dong
Attachments: Høje Dong.docx

Kære Svendborg kommune

Jeg skriver vedr. solenergianlæg og vindmøller ved Høje Dong. Se venligst vedhæftet fil.

Med venlig hilsen

Klaus Juul

Rårudvej 6, Dk-5771 Stenstrup

juules76@gmail.com

Til Svendborg kommune

Mit navn er Klaus Juul, og jeg bor på Rårudvej 6, 5771 Stenstrup. Jeg skriver vedr. solenergianlæg og vindmøller ved Høje Dong.

Jeg er det, man vil kalde en "klimatosse". Ikke mindst, så har jeg investeret over en million i klimafremmende tiltag. Uddannet maskinmester og arbejder som supervisor for Vestas. Uddannelse og arbejde, som er et bevist valg ud fra min interesse for klima og miljø.

Det gør mig glad at se den interesse, Svendborg kommune og erhvervsliv viser vedr. klima og miljø. Læser man klimarapporten fra IPCC, så findes der kort sagt ikke noget mere skræmmende læsningen. Man bliver ikke i tvivl om alvoren og om vigtigheden af, at der skal ske noget og dette så hurtigt som muligt.

Med min viden og erfaringer som maskinmester og supervisor i vindenergibranchen ser jeg ikke de samme udfordringer som mange andre borgere hvad angår vindmøller og for den sags skyld solceller. For mig og for mine medborgere, som bliver "påvirket" af at bo tæt på vindmøller og solceller, er der i min optik af helt andre udfordringer. Disse udfordringer er grunden til, at jeg henvender mig til Svendborg kommune.

Jeg skal forsøge at holde mig til det konkrete og dette i forhold til, hvad vedr. opsætning af vindmøller og solceller, selv om udfordringen stikker meget dybere. Jeg mener, at der ligger en større udfordring bag det samfundspolitisk system, og som er grunden til det, jeg vil uddybe nedenstående.

Så er min familie og min oplevelse, at vi som borgere i DK er en hindring og en udgift og ikke en resurse. Logik, fornuft, lige muligheder og rettigheder, demokrati og de danske værdier er langsomt ved at forsvinde pga. det samfundspolitisk system og kapitalisme. Man skal virkelig i dagens Danmark være resursestærk både menneskeligt og økonomisk, hvis vi borgere vil stå op i mod det politiske system og for den sags skyld erhvervslivet, hvis man vil opnå retfærdighed og lige muligheder.

Først vil jeg kommentere på, hvad der blevet sagt til det første borgermøde, derefter vil jeg komme med konkrete spørgsmål og ønsker til solenergianlæg og vindmøller ved Høje Dong. Desværre kunne jeg ikke deltage i borgermødet den 20. april, da jeg var i Japan.

Med 10 års erfaringer som specialist inden for salg og logistik i IKEA har jeg arbejdet med analyse af "big" data. Udført rapporter, vejlede og rådgivet managere og ledere ud fra data m.m. Derigennem har jeg lært, hvis man læser videnskabelige rapporter, herunder også inden for klima og miljø, så findes der mange "sandheder". Det er kun et spørgsmål om, hvordan man fremlægger disse i forhold til kontekst eller med andre ord, undlader at fortælle andre "sandheder" og dette i forhold til interesse.

Jeg deltog i det 1. borgermøde Stenstrup, og det samme var også tilfældet ved dette borgermøde i Stenstrup.

Pga. den politiske interesse og erhvervslivets interesse blev borgene også vildledt ved borgermødet i Stenstrup. Noget pga. uvidenhed og politisk ståsted, andet grundet erhvervsmæssig interesse, derfor mener jeg ikke, at vi borgere er blevet korrekt oplyst. Jeg er opmærksom på, at mødet var arrangeret af projektudviklerne og ikke Svendborg kommune.

Der bliver ofte i medier, også ved mødet, nævnt de "udfordringer", der er ved vindmøller:

- 1) Lysgener - Dette er ikke længere en udfordring. Dette kan forhindres med lyssensorer. Dvs, at hvis en nabo til en mølle skulle blive påvirket af lysgenerne, så vil møllen lukke ned i det tidsrum, hvor der er mulighed for lyspåvirkninger. Lysgener ved aviation light - Dette kan forhindres via radar, således disse kun bliver tændt, hvis der skulle kommet et fly i nærheden af vindmøllen.
- 2) Støj fra vinger – så kan der sættes noget på vingerne, så de støjer minimalt.
- 3) Flagermus – Dette kan forhindres via radarstøj, så de ikke kommer i nærheden af møllerne.
- 4) Fugle kan til dels forhindres med en højttaler, der udsender skrig fra en rovfugl. Men der vil være mulighed for at en rød glente eller en havørn vil kunne blive ramt af en vinge – disse fugle findes ved Høje Dong området. Personligt har jeg ikke selv fundet en død fugl eller oplevet at en fugls skulle være blevet ramt af en møllevinge. Har selv oplevet ørnereder i flere møller i Spanien. Men dette ændrer ikke ved sandheden i, at der på nettet ligger flere videoer m.m. hvor ørne er/bliver ramt af en vinge. Men bliver der ikke sat vindmøller op, eller gjort noget ved klimaet, så bliver situationen på sigt meget værre for rød glenten eller havørnen, og som daglig bruger af motorvej så er denne en langt større udfordring for rovfugle.
- 5) Lavfrekvensstøj- Ja, der kan være lavfrekvens støj fra en mølle lige som alt andet roterende mekanik. Lavfrekvensstøj findes også ved varmepumper og køleskabe og er i min optik en større udfordring, da disse er monteret ved huset og inde i huset. Der er individuelt om man mærker eller bliver påvirket af denne støj. - også hvor og hvordan disse er installeret, har en indflydelse.

De 5 nævnte udfordringer er op til køberne af vindmøllen, om de vil bruge penge på dette eller lide et mindre produktionstab for at forhindre eller mindske dette.

Den 5., lavfrekvensstøj, er min personlige udfordring. Jeg kommer til at bo inden for en radius af 6 X møllehøjde. Jeg har tideliger boet i lejlighedskompleks i KBH, hvor jeg havde udfordringer med lavfrekvensstøj. Har også oplevet det andre steder, så som med mit arbejde, hvor jeg bor på hoteller, hvor jeg har været nødsaget til at flytte hotelværelse pga. lavfrekvens støj fra varme pumpe. Derfor har jeg selv i dag jordvarepumpe og køleskabe, der er blevet hørt i drift inden køb for, at sikre at der ikke er lavfrekvensstøj. Så hvis det skulle blive en udfordring med lavfrekvensstøj, så vil jeg blive nødt til at flytte, hvilket jeg også er villig til. Jeg er af den holdning at, det ikke skal være på bekostning af mig, at der ikke skal ske klimaforbedringer.

Der er dog et aber dabei ved det, der gør, jeg er modstander af opsætning af vindmøller og solcellepark ved Høje dong. Et er, at min familie og jeg vil lide et økonomisk tab på over 3 millioner. Det andet er, at jeg ikke kan acceptere at skulle flytte pga. at andre skal berige sig på min bekostning. Dette på baggrund af at det eneste, der kan forsvare opsættelse af vindmølle på land i

DK (onshore møller), er det økonomiske afkast, fordi disse er de "billigste" løsninger. Som Klima-, Energi- og Forsyningsministeriet også selv skriver "Landvindmøller og solceller er den billigste form for vedvarende energi i Danmark, og spiller derfor en central rolle i arbejdet for at indfri regeringens ambitiøse klimamålsætning." (landvindmøller har den laveste LCOE (levelized Cost of Energy) (Energinet. [Renewable power generation costs in 2018 \(irena.org\)](https://www.irena.org/publications/2018/Nov/Renewable-power-generation-costs-in-2018))

Pga. økonomiske forhold over for mig og mine medborger - af miljømæssige årsager, både for borger, klima og biodiversitet og ikke mindst pga. produktionsforhold - så kan opsættelse af vindmøller på land ikke forsvares i forhold til en løsning som offshore vindmøller. Det samme er gældende for solcelleparker.

Vel er solcelleparker og landvindmøller klimafremmende, men ikke den bedste løsning vedr. klima og biodiversitet - dette også pga. produktionsmønsteret. Offshore møller og intrigerede solceller er langt bedre for biodiversiteten og klima samt produktion af strøm. Selvom der i dag er et forholdsvis godt økonomisk afkast ved intrigerede solceller og havvindmøller, så bliver andre teknologier prioriteret alene på baggrund af politisk uvidenhed og erhvervslivets interesse i forhold til økonomisk afkast

Oppositioner også pga. af at jeg er træt af erhvervslivet påvirkning af politiske tiltag samt lovgivning, for at forhindre borgere i at investere i bedre klima fremmende tiltag, alene pga. af det vil mindske energiselskaberne økonomiske indtjening.

Min påstand vil jeg begrunde og så vidt det er muligt understøtte med beviser. Desværre har jeg på nuværende tidspunkt ikke adgang til alle rapporter og artikler, som kan bevise denne påstand, da min ene pc's batteri er brændt af. Jeg vil senere tage kontakte til en journalist vedr. dette emne og dertil tilføje alle bevismaterialer for min påstand.

Solcelleparker:

Når man taler om solcelleløsninger, er der flere løsninger. Der er solcelleparker, konventionelle solceller monteret oven på tage og integreret solceller i f.eks. tage. Den sidste solcelleløsning er det, man kalder APV ([Agrivoltaics. APV - what does it mean? - YouTube](https://www.youtube.com/watch?v=APV-what-does-it-mean))

Integreret solceller er den bedst løsning for både klima og biodiversiteten.

Solcelleparker er en dårlig løsning, fordi der skal anvendes store arealer til solcelleparker - arealer, der kan anvendes til andre klima og biodiversitet fremmende tiltag. Der er kun ca. 14,4% skov i DK. Kun under 2% er urørt natur i DK. Bestanden af overvågede dyrearter er svundet med 68% siden 1970. Derfor er det fantastisk, at Svendborg kommune vil opkøbe jord til skovareal i kommunen.

Integreret solceller udnytter en plads, der ikke kan bruges til andet end at være klimaskærm på en ejendom. Går vi ud fra Gorm B Andersen og Henrik Lund beregninger, så skal fordelingsnøglen mellem solcelleenergi og vindenergi være ca. imellem 60-80 % vindenergi og solceller 20-40 % af det samlede elforbrug i DK. Denne fordelings mellem vind og solenergi er med det formål af have så

lidt overskudsstrøm. Ser man på dansk statistik, så er der mere end rigeligt alm. tage i DK til at dække de 40% solenergi. (WWW.ft.dk/samling/20121/almdele/keb/bilag/25/1168509.pdf)

Ser man på produktion pr. areal, så er solcelleparker den dårligste løsning. Konventionelle solceller, den anden bedste og integreret solceller den bedste.

EPBT (Energi Payback timer) er bedst på tagmonteret solceller (Smets, A. H., Jäger, K., Isabella, O., Van Swaaij, R. A., & Zeman, M. (2016). Solar Energy - The physics and engineering of photovoltaic conversion, technologies and systems. Cambridge: UIT Cambridge Ltd.)

Tagmonteret solceller har et bedre produktionsmønster i forhold til forbrug. Stor set alle solcelleparker er fast monteret med direkte placering mod syd (azimuth=0%) og optimal hældning (Slope), dette i forhold til samlet økonomisk afkast. Da tagmonteret solceller ikke kun er placeret direkte syd, så er produktions mønster ved tagmonteret solceller bedre i forhold til forbrugsmønster, altså endnu bedre samlede produktion i ydertimerne af solindstrålingen i forhold til forbrug (dækker bedre peak forbrug om morgen og om aften).

Teglindustrien er en af de største udleder af CO₂ i industrien. For hver kvm. integreret solcelletag, der bliver installeret, spares det CO₂ udslip, der ellers vil være tilgået i produktion af tegltag, dette er ikke tilfældet ved samme kvm solceller installeret ved en solcellepark, da dette ikke erstatter et tegltag.

Der er ingen af de nævnte solcelleløsninger, der direkte fremme biodiversitet, når man tænker på det anvendt areal. Vælger man at ligge alt produktion af solenergi på tage, og anvender det areal, som ellers ville være brug på solceller parker, til skov, vil integreret solceller være en bedre løsning for biodiversiteten, men også for klimaet. Crowther Lab i Zürich har forsket i skoves betydning for klimaet. Resultaterne viser, at skove har langt større betydning for klimaet end først antaget. Skove har et stort potentiale for at kunne optage CO₂. Ikke alene træerne, men også de organismer, som lever i jorden i skovarealer. Organismerne kan optage 1/3 MERE end, hvad træerne kan optage. Med andre ord: - Ved at sætte solceller på taget i stedet for på stativer på jorden, vil det give mulighed for en yderligere reduktion af CO₂ ([Seeing the Forest and the Trees - Speech by Tom Crowther @PlantAhead - YouTube](#)) ([Understanding and Addressing Climate Change | Tom Crowther's Inaugural Speech at ETH Zurich - YouTube](#))

Der er en anden ulempe ved solcelleparker. Der er længere afstand til forbrugerne ved solcelleparker, end der er ved privat placeret solceller. Når strøm transporteres, er der et varmetab i ledninger pga. modstanden i ledningerne, dette kaldes også effekttab. Hvor meget effekttab, der er forsyningsnettet i DK er svært at finde oplysninger omkring. Hvad jeg ved af, så ligger denne mellem 3-8%, i Svendborg er den omkring 3,6. Hvis alt solcelleproduktion var fra private hjem, vil dette betyde et noget mindre samlet strømstab, da en stor del vil blive brugt af ejerne selv og de nærmeste naboer, og derfor ville strømmen ikke skulle transporteres over længere strækninger og derved undgå effekttab ved transport af strøm. (Prøv at regne ud, hvor meget man ville spare i effekttab på årsplan af det samlede danske effekt forbrug, hvis 40% var blevet produceret og anvendt hos forbrugerne eller de nærmeste naboer... det er meget)

Ser man på det politiske mål vedr. elbiler, så er målet 1 million elbiler i 2030 og 1,5 mill. i 2050. Dette vil have store økonomiske omkostninger, da elforsyningsnettet skal udvides pga. den kommende elbil park samt udvidelse af VE. Her er der en del uenighed, hvad det vil koste. Der er rapporter, der viser fra 42 til 170 milliarder til øget udgifter i elnettet. Tager vi udgangspunkt i Rambøll rapporte, så løber udgifterne op i 110 milliarder inden 2040.

Her er installation af integreret solceller på private hjem den bedste løsning og vil betyde en enorm reduktion af disse udgifter. Dog er det umuligt at finde nogen beregninger på dette.

Med det politiske mål at opnå 1,5 millioner biler i DK i 2050, så skal 3/5 af alle personbiler være elbiler.

Jeg har en elbil og integreret solceller tag. 80% af den strøm, jeg lader min bil med, kommer fra mine solceller. Antager vi, at borgeren have lige muligheder for solceller som erhvervslivet, og at alle der i fremtiden har en elbil også har et solcelletag, og at de alle lader deres elbil med 80% af strømmen fra deres solceller eller fra den strøm, der kommer fra et solcelletag, som er installeret ved naboen, så ville der blive et meget mindre behov for udvidelse af elnettet. Antager vi også, at der er et eller flere integrerede solcelletage på en vej, så vil de kunne forsyne nærtliggende husstande (naboer) og derved formindske transport af strøm fra fjerntliggende elproduktioner som solcelleparker. Dette vil betyde mindre transport af strøm i forsyningsnettet.

Lad os sætte et scenarie op og antage, at der i alle hjem i fremtiden er installeret integreret solceller, og der er en elbil i hvert hjem. Med min produktion af strøm, så ville jeg ca. kunne lade 3 elbiler på 9 timer, altså i den periode, jeg er på arbejde. Havde jeg muligheden, så kunne jeg sælge min strøm til andre elbilbrugere, imens jeg var på arbejde, og derved ville jeg kunne udnytte en stor del af min produktion, og det vil ikke være nødvendigt at skulle transportere overskydende strøm til fjerntliggende forbrugere. Derved mindre belastninger på forsyningsnettet og ikke mindst ikke nødvendigt at udbygge elnettet i samme skala pga. andre lade løsninger.

I min elbil batteri ligger der en kæmpe kapacitet fri. I et elbilbatteri er der mulighed for ca. 4000-8000 dybde ladninger, og efter dette vil jeg stadig have en effektivitet på mit batteri på 70% (F.eks. så når jeg har kørt 300.000 km, så skulle der gerne være min. 2000 dybde ladninger tilbage)

I en undersøgelse i England er konklusionen, at der i alle elbiler i England er strøm nok til en dags samlede forbrug af strøm i de private hjem i England.

Tager vi udgangspunkt i ovenstående scenarie, og borgerne lader deres elbil hos en anden borger (som også har solceller), imens de er på arbejde, så vil en stor del af elbilbrugerne kunne køre hjem og have kapacitet nok til at forsyne sit hjem med strøm i den periode, hvor der ikke produceres strøm fra solcellerne, eller hvor forsyningsnettet er belastet i morgen- og aften timerne. Der vil ofte stadigvæk være fri kapacitet på batteriet til at kunne køre på arbejde igen næste dag. (dette kan man med en lade type, der kaldes V2H) De fleste ville stort set være selvforsynende med strøm ved korrekt planlægning af forbrug. Der vil kun være få perioder i vinterhalvåret, hvis man har varmepumpe, hvor der vil være brug for forsyning fra elnettet.

Den sidste store fordel ved ovenstående scenarie er, at hvis der skulle komme en form for energikrise eller store udsvingninger i elpriserne, så vil en husstand ikke blive økonomisk ramt.

Det er ingen hemmelighed, at når sådanne sker, så lider borgerne under store forøgede udgifter, hvorimod elmarkedet tjener enorme summer på bekostninger af borgerne og for de sags skyld andre virksomheder.

Hvis alle husstande, det offentlige eller andre produktionsvirksomheder havde solceller, vil disse ikke blive ramt, eller i mindre grad blive ramt af energikrise eller store udsvingninger i elpriserne. Fortjenesten vil stige på salg fra produktion, og dette vil kompensere for den ekstra udgift, der vil være af den købte strøm. Faktisk så er jeg personlig kommet ud af krisen uden øgede udgifter pga. at jeg har integreret solceller som forsyner en del af mit strømforbrug, samt det at jeg lader min bil med strøm fra dette. Har ikke udgifter til brændstof eller opvarmning, da jeg har jordvarmeanlæg

Der er ingen tvivl om at den strømproducerende industri ikke er interesseret i ovenstående scenarie, da de vil give mindre fortjeneste. Det vil ikke give færre arbejdspladser, for de vil blive flyttet til andre virksomheder. De vil stadig tjenepenge. Strømforbruget er stigende (8% i 2021) og vil forblive stigende viser rapporter. Både for borgerne og for klimaets skyld, så mener jeg, at borgerne burde have en langt større andel i fremtidens VE.

Pga. industriens politiske indflydelse både direkte og indirekte, så er det blevet så besværligt og uretfærdigt for borgene at deltage i klimaafremmende tiltag. Der kommer konstant nye love og politiske tiltag, der gør, at det skabes usikkerhed/utryghed vedr. investeringer for brugere af VE energi. Ikke mindst har borgerne ikke de samme muligheder som virksomhederne. Der gives kun støtte til stor VE anlæg. Borgerne kan ikke afskrive deres investeringer i private VE anlæg, og vil man som borger investere i store VE anlæg, så er det kun for de få. (Virksomheder har mulighed for - afskrivningslovens § 15 efter satsen i § 17 i samme lov. Anskaffelsessummen må afskrives med op til 4 % fra anskaffelsesåret og frem. Afskrivningerne skal opføres i årsregnskabet under periodens afskrivninger. Hvis årsresultatet før skat er positivt betyder det, at der skal betales det mindre i skat, som udgør de 4 % af anskaffelses- og installationssummen af solcelleanlægget. Det er muligt for en virksomhed at få hel eller delvist godtgørelse af afgiften på den anvendte elektricitet, hvis det er anvendt til procesformål. Der er nogle undtagelser for retten til godtgørelse. Disse regler er beskrevet i §11 i LBK nr. 308)

Offshore møller er bedre end onshore møller for produktionen og klima, miljø og biodiversiteten

Effekttab blev ved borgermødet nævnt, som argument for, hvorfor det var vigtigt at have land vind møller. Fakta er at offshore producerer mere effekt end onshore møller, dette pga. muligheden for at installere større møller på havet og pga. af vindforhold. Mere end hvad effekttabet vil udgøre ved installation af landmøller. En mølle på havet koster rundt regnet 50 procent mere end en mølle på land, og den producerer rundt regnet 50 procent mere.

Landmøller giver mere el-overløb og mere el mangel end havmøller pga. produktionsforhold i DK. Forskellen vil øges med den voksende andel af vindkraft i Europa. Der er også den fordel ved offshore møller, at der er større markedsværdi af produktionen. ([Havmøller slår landmøller: Mindre overløb og mindre elmangel | GridTech \(PRO\) \(ing.dk\)](#))

Hvad angår miljø og biodiversiteten så har offshore møller også den fordel at:

- erosionsbeskyttelse har skabt kunstige levesteder for dyre- og plantelivet, hvilket har øget diversiteten og biomassen i området
- på grund af områdets lave saltholdighed og mangel på rovdyr er der udviklet monokulturer af blåmuslinger på vindmøllefundamenter og erosionsbeskyttelse.
- fugle undgår generelt havmølleparkerne og nogle arter er fortrængt fra tidligere fødesøgningsområder.
- introduktionen af nye levesteder kan få positive effekter på fiskesamfundene efter fuld udvikling af de kunstige rev. ([Vindmøllers miljøpåvirkning | Energistyrelsen \(ens.dk\)](#))

Hvad angår miljø og biodiversitet fordele ved offshore møller:

- undgår støjgener.
- mere end 80 procent af respondenterne fra lokalområderne er "positive" eller "meget positive" over for havmølleparkerne.
- næsten 2/3 mener, at havmølleparkerne har en positiv effekt på landskabet er "neutral" eller ligefrem "positiv". Da de står langt fra nærmeste nabo og "belaster" ikke det danske landskab på samme måde, som landvindmøllerne gør.

Ikke mindst så skal der ikke ydes økonomisk kompensation til borger pga. værditab

Min udfordring er, som tidligere skrevet, at jeg vil miste en masse penge, hvis det bliver nødvendigt at flytte. Hvis ikke, så er min holdning at værditabserstatning er urimelig.

Bliver jeg nødt til at flytte, mister jeg ca. 3 millioner, da erstatningen er af ejendomsværdien. Der er samlet investeret over 7 millioner på ejendommen. Men dette er på landet "udkantsdanmark", og derfor kun vurderet til 4.3 millioner. Dette har dog ikke den store betydning, da min forventning er, at jeg skal bo der resten af vores liv. Derfor vil ejendomsværditabet forsvinde via alm. inflation m.m. (værdien af min ejendom vil være ca. 10.000.000 om 30 år). Hvis jeg bliver nødt til at flytte, og skal jeg igen investere i det samme, så vil jeg skulle bruge min 7 millioner igen og vil derfor lide et tab på ca. 3 millioner. Dog vil jeg ikke kun investere 7 millioner igen, da jeg er blevet 3 millioner fattigere. Ikke mindst, hvis jeg skal flyttet, så vil der være et tab på manglende afkast fra mit integreret solcelletag, da det først er ca. om 8 år, at det er tjent sig ind. Jeg mener reelt, at det er en direkte kriminel handling, at nogen skal beriges sig økonomisk på min og andres økonomisk bekostning.

Hvis jeg ikke skal flytte, og jeg bliver boende i resten af mit liv, vil jeg så med stor sandsynlighed få værditabserstatning. Lad os antage, at jeg får 10% så er det 430.000 kr. nu og her, men sælger jeg om 30 år, er det reelle tab 980.000. Min plan er, at jeg vil bruge omkring 2 millioner kr. på ejendommen i løbet af de næste tyve år, så vil det reelle tab som min. være 1.180.000 kr.

Dette er så ud fra Taksationskommissionens vurderingen og den er der stor uenighed om, både fra banker, realkreditforeninger og ejendomsmæglere.

Og jeg kunne forsætte. Men tænker at stoppe her. Jeg takker for din interesse og tid. Har du læst læste alt dette, så må du reelt have en interesse i klimaet og dine medborger.

Mit spørgsmål er:

- Hvad er "jeres" begrundelse for, at det skal være en landvindmølle- og en solcelle park, udover den fordel, at der en økonomiske fordel ved en landvindmølle- og en solcellepark.

Mvh.

Klaus Juul

From: Kirsten Holstein Ipsen
Sent: Wed, 3 May 2023 21:26:11 +0200
To: Plan og Udvikling Fælles Postkasse
Subject: Høringssvar Høje Dong

Høringssvar til idéoplæg til solenergianlæg og vindmøller ved Høje Dong i Svendborg Kommune

Mangelfuld screening ifm. placering af vindmøllerne

Jeg er blevet opmærksom på at projektet, herunder den planlagte opsætning af tre store vindmøller, i ringe grad synes at leve op til relevante naturbeskyttelseshensyn, herunder beskyttelse af flagermus og fugle. På dette stadie synes det største problem at være, at møllerne er påtænkt en placering meget tæt på større skov (nærmeste mølle kun ca. 150 m fra skovbryn), med dertil hørende risiko for drab af flagermus og fugle tilknyttet skoven, samt sekundært ådselædende rovfugle som musvåge, havørn og rød glente.

<https://www.svendborg.dk/nyheder/ideoplaeg-til-solenergianlaeg-og-vindmoeller-ved-hoeje-dong>

I Notatet "Beskyttelse af flagermus og miljøvurderinger" fra Nationalt Center for Miljø og Energi, Aarhus Universitet af 2020 anbefales det, "*I områder med stor artsdiversitet eller tæthed af flagermus, fx under 2 km til større løv- og blandingsskove (>10 ha) eller under 5 km fra vigtige vinterrastesteder, bør der jvf. forsigtighedsprincippet ikke tillades infrastrukturanlæg, der øger dødeligheden for flagermus, fx vindmøller, da driftsstop ikke forhindrer alle vindmøllekrab af flagermus og risikoen for negative bestandseffekter ikke kan udelukkes (Ahlén & Baagøe 2013)*"

I det konkrete projekt synes der ydermere at være skærpede omstændigheder, da skoven som møllerne grænser op til er endog meget stor (flere hundrede hektar) samt udgøres af ældre løv- og blandingsskov, i den del som grænser op til møllerne (som typisk indeholder levesteder for mange arter af flagermus). Møllernes størrelse forstærker risikoen for drab på flagermus yderligere.

https://dce.au.dk/fileadmin/dce.au.dk/Udgivelser/Notatet_2020/N2020_55.pdf

Vælger Svendborg Kommune at arbejde videre med projektet kan man udlede, at kommunen overskrider ovenstående faglige anbefaling om minimumsafstande til skove med mere end en faktor 10. Der gøres opmærksom på, at notatet er udarbejdet som et fagligt bidrag til nævnenes hus. Notatet må derfor forventes at indgå som fagligt grundlag i en evt. klagesag.

Evt. møllestop bør udføres efter bedst tilgængelig viden

Det må formodes at man ifm. en økonomisk vurdering af projektet har overvejet mulighederne for at iværksætte møllestop for at undgå drab på flagermus. Tidligere anbefalinger tog

udgangspunkt i vindhastigheder på under ca. 5-6 m/sek. om natten i perioden ca. 15. juli til ca. 15. oktober. Seneste forskning, jf. ovenstående notat, viser imidlertid at der er behov for mere vidtrækkende tiltag.

"Hvis der alligevel opsættes vindmøller i områder med høj forekomst eller høj artsdiversitet af flagermus på et givet tidspunkt af året, bør møllerne være pålagt mere vidtrækkende driftsstop end de minimale krav, som Naturstyrelsen skitserer i sin forvaltningsplan, fx op til vindhastigheder på 10-12 m/s i nacellehøjde, gælde hele natten og over længere perioder".

"Driftsstop på vindmøller bør altid dække hele natten for at reducere risikoen for drab af flagermus – både i yngletiden og i trækperioderne".

https://dce.au.dk/fileadmin/dce.au.dk/Udgivelser/Notatet_2020/N2020_55.pdf

Sådanne driftsstop bør indgå i de økonomiske estimater for møllernes produktion.

Afstande til fugle

Der findes tyske anbefalinger om vindmøllers minimumsafstande til særligt sårbare fugle. Af disse fremgår det fx, at der som minimum bør være 1.500 m. afstand til redested for rød glente. Der er observeret et par røde glenter, i færd med redebygning i en nærliggende skov (omkring 1.700 m fra møllernes planlagte placering). De tyske anbefalinger er fra 2015, hvorfor det umiddelbart er uvist, hvorvidt anbefalingerne tager højde for "store møller" som er påtænkt anvendt i Høje Dong. Det er endvidere uvist, om der yngler rød glente (eller andre særligt sårbare fuglearter) i skoven som grænser op til møllernes planlagte placering.

https://www.nabu.de/imperia/md/content/nabude/vogelschutz/150526-lag-vsw_-_abstandsempfehlungen.pdf

Uegnet placering til produktion af vindenergi

Endeligt forekommer det uhensigtsmæssigt, at Svendborg Kommune har valgt en placering til vindmøller, med de negative påvirkninger på naturen som projektet forventes at medføre, når området som møllerne placeres i, egner sig dårligt til produktion af vindenergi. Dette bekræftes af nedenstående vindkort over Danmark og af rådgiveren selv, som betegner placeringen som mindre god.

<https://videnomvind.dk/wiki/vindkort-over-danmark/>

https://www.svendborg.dk/sites/default/files/acadre/Files_5197_6919826/bilag_2_-_bilag_2_-_samlet_indkomne_sol-_og_vindansoegninger.pdf

Det formodes at Svendborg Kommune allerede har udpeget områder til produktion af vindenergi. I forbindelse med sådanne udpegninger forekommer det naturligt, at der tages højde for bl.a. vind- og naturforhold. Høje Dong er i kommuneplanen (herunder kommuneplantillæg) ikke udpeget som et sådant område.

Da vi købte vores ejendom i 2021 var det således ud fra en forventning om, at vindmøller var tiltænkt andre placeringer i Svendborg Kommune. Det samme gælder selvfølgelig for alle der har købt ejendomme i og omkring Høje Dong.

Mvh

Kirsten Holstein Ipsen,

Nørregårdsvej 17, 5771 Stenstrup

kips90@gmail.com

From: ulrik skærsholm
Sent: Wed, 3 May 2023 21:29:52 +0200
To: Plan og Udvikling Fælles Postkasse
Subject: Høringssvar Høje Dong
Attachments: Punkt til Visualisering - Lundevej 22 5771 Stenstrup.pdf

Til Svendborg Kommune

Som borger nær de foreslåede vindmøller ved Høje Dong har jeg et par indlæg som jeg synes I bør tage med i jeres betragtninger vedr. godkendelse af vindmøllerne.

- Overvejelse om ændring af projekt med lavere vindmøller med samme placering. Dette vil give mindre skyggevirkning – 150 meter er meget højt.
- Hvem overvåger at vindmøllerne stoppes hvis der er mere skyggevirkning end 10 timer på en ejendom, støj ved drift (fx ved nedbremsning og lign.), samt aktivitet af fugle/flagermus i området? Er det kommunen der holder øje med om disse regler følges?
- Der bør stilles højere krav til plantebælter mod de ejendomme der er mest udsatte.
- Der bør yderligere stilles større krav til plantebælter i relation til natur og biodiversitet. Kommunen har tidligere talt om pilot projektet vedr. biodiversitet og natur for mennesker og dyr. Der kunne stilles krav til hvilke buske træer der måtte bruges. I "Plant for vildt"-ordningen findes der gode råd om planter på de forskellige jordtyper.
- Der bør være høje krav til plantning af ledelinjer (fx buske) mellem solceller til insekter og smådyr.
- Når der laves hegn så skal der tages højde for, at man ikke hegner de større dyr ude eller inde.

Med Venlig Hilsen

Jane og Ulrik Skærsholm

Lundevej 22

5771 Stenstrup





From: Erik Burkarl
Sent: Thu, 4 May 2023 00:15:06 +0200
To: Plan og Udvikling Fælles Postkasse
Subject: Høringssvar

Hej Svendborg Kommune.

Jeg vil starte med at fortælle, at jeg ikke er modstander af sol- og vindenergi,

men jeg er stor modstander af, at man bruger landbrugsjord til solceller.

I stedet skal man placere dem på tagene af bygninger. Kommunen har mange bygninger, som er meget velegnet til dette. Der er også store

virksomheder i byen med store tagarealer. Det er osse dem som bruger meget strøm. Vi er mange som bor på landet og

elsker naturen. solceller er ikke kønne at se på, ej heller ikke store vindmøller. Solceller skal tænkes

ind når man bygger nye huse, det er 2 fluer med et smæk. Derfor skal der ikke være solceller på

højbjerg. Erik Burkarl Høje Dong